



Voorbeeldscenario's voor kennismaking crisisbeheersing en dierenhulp

Project Dieren in Rampen en Crises



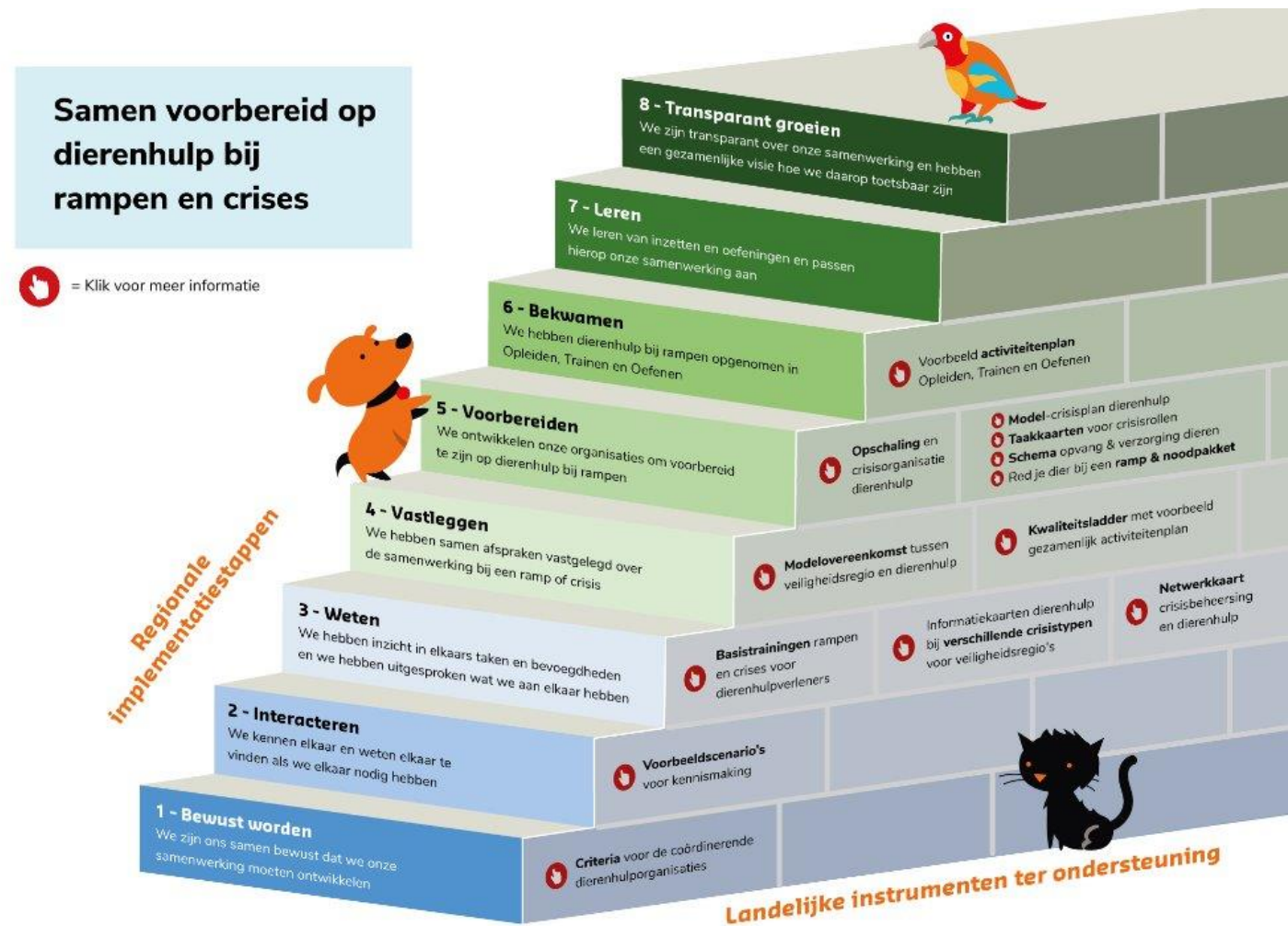
Doel van de voorbeeldscenario's: interactie

De scenario's kunnen gebruikt worden voor de **nadere kennismaking** tussen crisisbeheersing en dierenhulp:

"We kennen elkaar en weten elkaar te vinden als we elkaar nodig hebben"

Het doorspreken van een of meerdere scenario's kan helpen om:

- elkaars rollen en taken te begrijpen
- concreet te maken hoe nu wordt samengewerkt
- te bepalen wat gezamenlijke ontwikkelpunten zijn



Gebruik voorbeeldscenario's

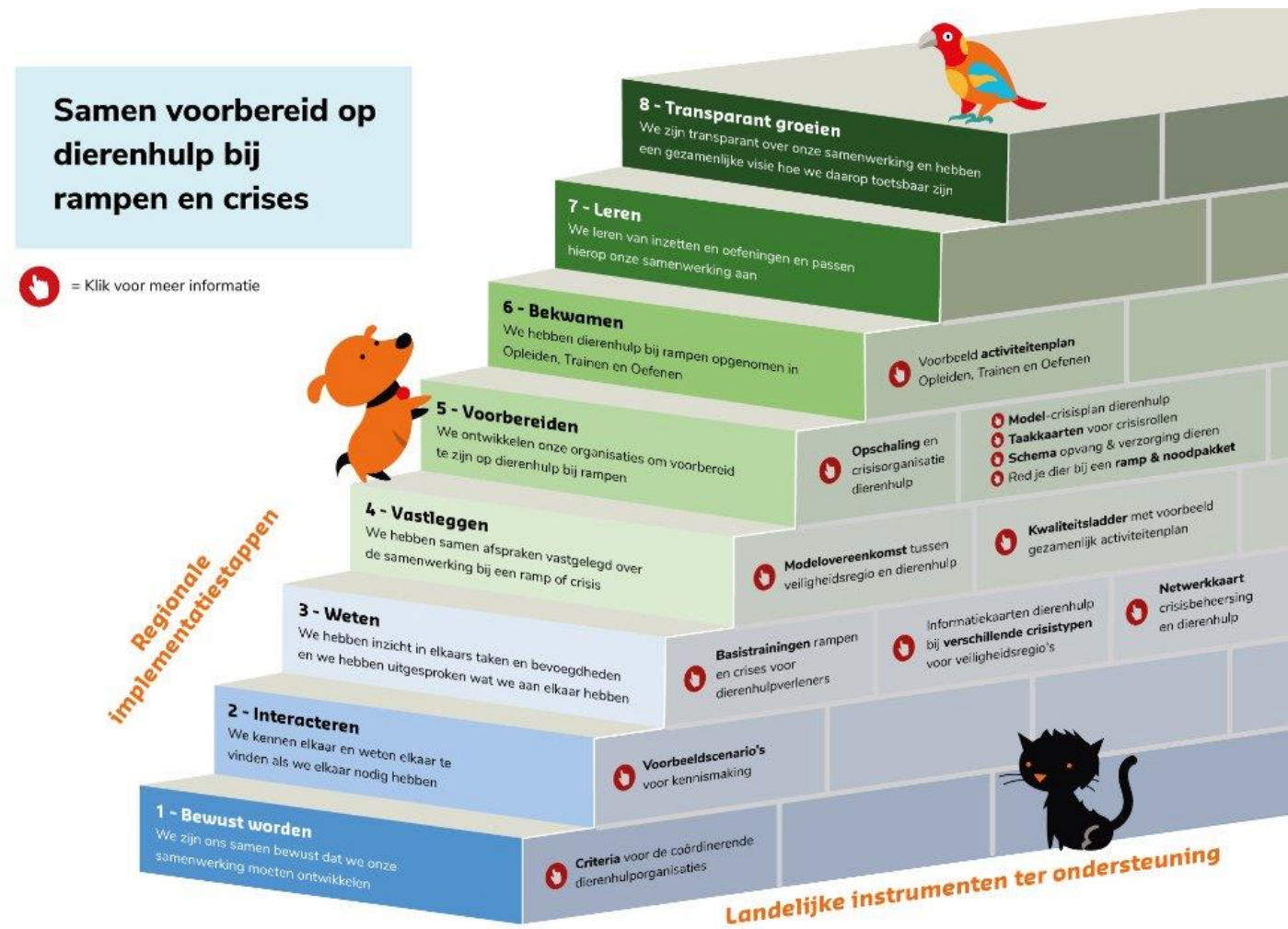
Mogelijke opties voor het gebruik van de voorbeeldscenario's in een kennismakingsgesprek zijn:

- a) 1 of 2 voorbeeldscenario's diepgaander bespreken, van alarmering tot en met nafase
(NB: de voorbeeldscenario's zijn niet bedoeld als volledig dekkende scenarioanalyse van alle aspecten van een scenario, maar om het gesprek over samenwerking te faciliteren)
- b) Samenwerking bij een specifiek hulpverleningsproces (zoals redding of opvang & verzorging) met elkaar bespreken, aangevuld met specifieke dilemma's uit een aantal verschillende scenario's
- c) Praktijkervaringen met samenwerking een eerdere incidenten in de regio met elkaar bespreken, aangevuld met dilemma's en vragen uit het bijbehorende voorbeeldscenario
(NB: bedenk daarbij dat scenario's altijd groter kunnen zijn dan ervaringen uit het verleden; we hebben in Nederland gelukkig weinig ervaring met echt grote rampen en crises, maar die kunnen wel gebeuren)

Het gesprek zal in het begin vaak gericht zijn op de huidige samenwerking, maar de scenario's kunnen ook worden gebruikt om wensen voor verbetering van de samenwerking te inventariseren.

Samenhang met andere instrumenten

- **Informatiekaarten over scenario's:** aandachtspunten en acties voor samenwerking aan dierenhulp
- **Kwaliteitsladder:** discussie over scenario's kan helpen om te bepalen welk ambitieniveau voor de samenwerking wordt nagestreefd
- **Modelovereenkomst:** kan worden gebruikt om samenwerkings-afspraken te bespreken en vast te leggen
- **Opvang & Verzorging:** biedt de opties voor opvang van mensen met huisdieren waaraan kan worden samengewerkt (los van het scenario)



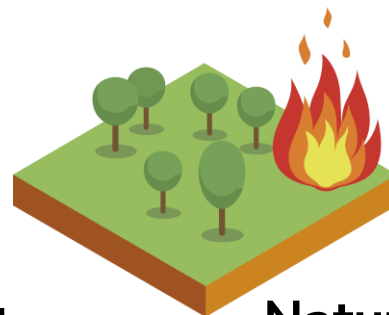
Voorbeeldscenario's



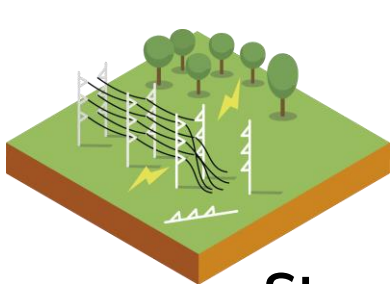
Flatbrand



Overstroming



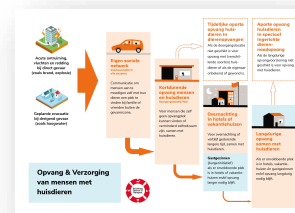
Natuurbrand



Stroomuitval



Aardbeving



Scenario-overstijgend:
Opvang & Verzorging

Vooraf: waaraan werken we samen?



Politie



Brandweer

Besturende crisisprocessen

- Melding & Alarmering
- Op- & afschaling
- Leiding & coördinatie
- Informatiemanagement
- Crisiscommunicatie



Dierenambulances



Dierenartspraktijken

Hulpverleningsprocessen

- Redden
- Medische hulpverlening
- Schuilen, ontruimen, evacueren
- Opvang & verzorging
- Registratie
- Ontsmetten
- Dierziekten
- Nafase en herstel



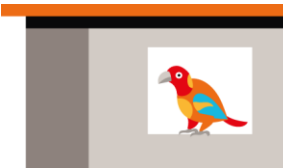
GHOR/GGD



Bevolkingszorg



Dierenasiels



Specialistische
dierenopvang



Wildopvang

Flatbrand





Flatbrand | eerste inzet

Scenario

Bij de meldkamer komt een melding binnen over een woningbrand op de 5e verdieping (van 8), in een flat met 100 appartementen. De brandweer gaat ter plaatse en vangt aan met brandbestrijding. Van de bovenste verdiepingen worden mensen en dieren gered uit de rook. Op de onderste verdiepingen worden alle appartementen ontruimd, waaronder ook veel met huisdieren. In veel appartementen zijn echter geen mensen thuis, maar wel huisdieren aanwezig. Pas 2 uur na de eerste melding wordt ook de dierenambulance gealarmeerd.

Dilemma

Op basis van een eerste brandmelding is vaak nog niet meteen duidelijk of dieren worden getroffen. De helft van de Nederlandse huishoudens heeft echter huisdieren. Bij een brand waarbij veel appartementen tegelijk worden getroffen is de kans dan ook erg groot dat ook dieren betrokken zijn.

Kennismakingsvragen

- Wanneer wordt de dierenambulance opgeroepen?
- Welke inzetcriteria voor dierenambulances hebben we?



Flatbrand | redden, ontruimen, evacueren

Scenariowending

Bij het controleren van alle appartementen blijken er in 3 woningen terraria met exotische dieren (slangen, spinnen, papegaaien, amfibieën) aanwezig te zijn en in 4 woningen aquaria in verschillende maten. Sommige bewoners staan zelf al met hun exotische dieren op straat, andere proberen tijdens de ontruiming zelf hun dieren mee te nemen en laten zich niet wegsturen. Het risico op de lagere verdiepingen is nog niet zo groot dat het ontruimen van deze dieren voor de brandweer te gevaarlijk is.

Dilemma

Verschillende diersoorten hebben verschillende aandachtspunten bij het ontruimen. Denk aan kwetsbaarheid, vluchtgedrag en gevaar voor de omgeving. De beste methode kan verschillen, zoals met het gehele terrarium op de hoogwerker, of met de hand of in kleine bakjes. Improvisatievermogen is belangrijk, maar kennis en ervaring ook.

Kennismakingsvragen

- Hoe werken we samen aan het redden van dieren?
- Hoe werken we samen aan ontruimen/evacueren?
- Zijn we samen voorbereid op het redden van exotische dieren?



Flatbrand | coördinatie ter plaatse

Scenariowending

Het aantal te redden, ontruimen, verzorgen en opvangen huisdieren is uiteindelijk zo groot dat 6 dierenambulances worden ingezet. Deze moeten veilig kunnen optreden. Ze moeten met elkaar samenwerken en de taken verdelen. Ook moeten ze nauw met de hulpdiensten samenwerken, in het gebouw, erbuiten en in een nabije opvanglocatie.

Dilemma

Dierenhulpverleners hebben veel ervaring met dierenhulp aan verschillende diersoorten bij verschillende incidentsoorten. Maar de praktijkervaring met écht grootschalige inzet is (gelukkig) beperkt. Adequate coördinatie van de samenwerking bij rampen en crises vergt specifieke competenties.

Kennismakingsvragen

- Wie coördineert de inzet van meerdere dierenambulances in het veld?
- Hoe werkt de dierenambulance samen met de Officieren van Dienst van brandweer en bevolkingszorg?



Flatbrand | dierenhulp in opvanglocatie

Scenariowending

In het wijkcentrum worden 100 mensen opgevangen, met hun huisdieren. Sommige mensen zoeken al snel zelf een plek in hun eigen sociale netwerk. Voor de nacht wordt gezocht naar hotelkamers en de gemeente gaat aan de slag met het zoeken naar vervangende woonruimte. Gedurende de dag worden in het wijkcentrum zo'n 25 huisdieren tijdelijk opgevangen: honden, katten, konijnen, papegaaien en ook 2 slangen.

Dilemma

Verschillende diersoorten kunnen niet zomaar bij elkaar in de buurt worden opgevangen, al helemaal niet onder stressvolle omstandigheden. Bijvoorbeeld als de konijnen (prooidieren) de slangen (roofdieren) alleen maar *ruiken* kunnen ze al aan stress overlijden. Dit soort kennis is niet standaard aanwezig bij Bevolkingszorg en ook niet altijd bij de diereneigenaren zelf.

Kennismakingsvragen

- Wat heeft Bevolkingszorg voorbereid voor de opvang van dieren?
- Hoe zouden de dierenhulporganisaties ondersteuning kunnen bieden aan Bevolkingszorg voor opvang en verzorging?



Flatbrand | losse opvang dieren

Scenariowending

Mensen en dieren worden opgevangen in een wijkcentrum, waar weinig ruimte is voor het scheiden van diersoorten. In veel appartementen zijn geen mensen thuis, maar wel huisdieren. Deze worden door de dierenambulance tijdelijk naar een dierenasiel gebracht.

Dilemma

De wens van de Tweede Kamer is dat mensen zoveel mogelijk samen met hun huisdieren worden opgevangen. Maar soms leent een locatie zich daar niet goed voor. In dat geval kan worden overwogen om huisdieren tijdelijk onder te brengen in een dierenasiel, om ze daarna weer z.s.m. te herenigen met hun eigenaar.

Kennismakingsvragen

- Welke afspraken hebben we nu over het afvoeren en opvangen van geredde en gevonden dieren?



Flatbrand | registratie

Scenariowending

2 huisdieren komen om het leven en 4 huisdieren die rook hebben ingeademd worden door de dierenambulance afgevoerd voor behandeling. Diverse huisdieren waarvan de eigenaar niet thuis is, worden afgevoerd naar een dierenasiel. Ook worden uit de opvanglocatie enkele kwetsbare (prooi)dieren tijdelijk naar een asiel gebracht. Door de dierenambulance worden buiten enkele katten gevangen die niet meer naar huis kunnen. Bewoners keren met spoed terug van hun werk en zijn in paniek op zoek naar hun huisdieren.

Dilemma

Zolang er geen vermiste mensen zijn, gaat Bevolkingszorg ervan uit dat mensen zelf hun omgeving informeren en wordt geen proces van slachtofferregistratie opgestart. Dieren kunnen echter niet praten. Sommige dieren zijn gechipt maar zeker niet alle. Voor getroffen en levert onzekerheid over het lot van hun huisdier veel stress op, zeker als ze uit de media horen dat er huisdieren zijn omgekomen maar ze niet weten welke. Mensen willen weten hoe het met hun huisdier gaat en deze z.s.m. opzoeken.

Kennismakingsvragen

- Hoe zouden de dierenhulporganisaties ondersteuning kunnen bieden aan Bevolkingszorg voor registratie van geredde, opgevangen en vermiste?

Overstroming





Overstroming | samenwerking VR en DHO's

Scenario

Door extreme regenval heeft het hele Nederlandse rivierengebied te maken met hoogwater. Binnen twee aangrenzende veiligheidsregio's wordt een hele dijkkring met meer dan 100.000 inwoners preventief geëvacueerd, maar er blijven ook duizenden mensen met hun dieren achter. Na een dijkdoorbraak komt een groot gebied onder water te staan (dieper maar ook minder diep).

Dilemma

Voor het ondersteunen van de evacuatie van mensen met huisdieren en het redden en vangen van dieren roept de veiligheidsregio de hulp in van de coördinerende dierenhulporganisatie. Inzet wordt gevraagd van alle samenwerkende dierenhulporganisaties, over een groot gebied en in nauwe samenwerking met de hulpdiensten.

Kennismakingsvragen

- Hoe kunnen de dierenhulporganisaties bij een grootschalige evacuatie samenwerken met de crisisteam van de veiligheidsregio?



Overstroming | redden en vangen van dieren

Scenariowending

In het overstromingsgebied blijken veel huis- en hobbydieren te zijn achtergebleven, zowel binnen als buiten. Nadat de aanwezige mensen zijn gered, neemt de publieke druk toe om ook de achtergebleven dieren te redden. Mensen zien op TV dat hulpdiensten in landen als de VS heel goed getraind zijn in allerlei specifieke methodes om dieren te vangen. Er ontstaat georganiseerd en ongeorganiseerd burgerinitiatief.

Dilemma

In stressvolle situaties kunnen dieren onvoorspelbaar reageren, naar bekenden en zeker naar onbekenden: bijten, krabben, vluchten. Hulpverleners van brandweer en dierenambulances lopen daardoor specifieke risico's, terwijl de druk van de publieke opinie groot kan zijn.



Kennismakingsvragen

- Hoe goed zijn brandweer en dierenambulances samen getraind en geoefend in technieken voor het redden van huisdieren in stressvolle omstandigheden?



Overstroming | opvang & verzorging

Scenario

Door extreme regenval heeft het hele Nederlandse rivierengebied te maken met hoogwater. Binnen twee aangrenzende veiligheidsregio's wordt een gehele dijkkring preventief geëvacueerd, waardoor meer dan 100.000 mensen elders moeten worden opgevangen. De helft van de geëvacueerde gezinnen neemt huisdieren mee.

Dilemma

Hele grote groepen mensen met hun huisdieren moeten elders in Nederland worden opgevangen: waar mogelijk in hun eigen sociale netwerk en via opvanghubs naar hotels, vakantiehuizen en tijdelijke opvanglocaties. Uitgangspunt is het opvangen van mensen mét hun huisdieren, maar waar locaties niet geschikt zijn voor dieren, moeten deze soms tijdelijk apart worden opgevangen.

Kennismakingsvragen

- Wat heeft Bevolkingszorg voorbereid voor de opvang van dieren?
- Hoe zouden de dierenhulporganisaties ondersteuning kunnen bieden aan Bevolkingszorg voor opvang en verzorging?



Overstroming | risicocommunicatie

Scenariowending

Uiteindelijk vindt de helft van de geëvacueerde inwoners met huisdieren zelf een opvangplek in hun sociale netwerk en via spontaan aangeboden hulp. De andere helft is echter aangewezen op georganiseerde huisvesting in hotels, vakantiehuizen en tijdelijke opvanglocaties.

Dilemma

Hoe meer mensen zelf een opvangplek kunnen vinden, des te meer aandacht de crisisbeheersing en dierenhulporganisaties kunnen geven aan kwetsbare mensen.

Kennismakingsvragen

- Hoe kunnen veiligheidsregio en dierenhulporganisaties samenwerken aan risicocommunicatie naar diereigenaren over hoe ze zich kunnen voorbereiden op evacuatie?

Natuurbrand





Natuurbrand | vluchtmogelijkheden dieren

Scenario

Het is al weken droog en zonnig. Het hoogste niveau van natuurbrandrisico is afgekondigd. Op een dag met harde wind wordt een brand aangestoken in een natuurgebied dat bestaat uit heidevelden en naaldbos. De brand breidt zich razendsnel uit. In het eerst getroffen gebied bevinden zich veel in het wild levende dieren, die in paniek wegvluchten.

Dilemma

Dierenhulporganisaties helpen in principe ook in het wild levende dieren, maar deze zijn verspreid, op de vlucht en gestrest. De dieren proberen te vluchten voor brand, maar komen in de knel bij afrasteringen en de bebouwde kom.

Kennismakingsvragen

- Wat kunnen dierenhulporganisaties doen voor in het wild leven dieren bij een natuurbrand?
- Hoe werken we samen met natuurbeheerders om vluchtmogelijkheden voor wilde dieren te creëren?



Natuurbrand | kuddes

Scenariowending

De brand breidt zich verder uit naar een gebied met loslopende kuddes runderen. Ook bereikt de brand een gebied met afgerasterde weides waarin kuddes schapen en koeien staan. De brandweer heeft de handen vol aan het bestrijden van de brand en de politie heeft de handen vol aan het afzetten van het gebied en wegsturen van mensen.

Dilemma

Onder hoge tijdsdruk moet door natuurbeheerders en de verantwoordelijke veehouders getracht worden kuddes in veiligheid te brengen.

Kennismakingsvragen

- Wat kunnen de hulpdiensten en dierenhulporganisaties doen bij het ontruimen van kuddes bij een natuurbrand?
- Wat is hierbij de eigen verantwoordelijkheid van de eigenaren?



Natuurbrand | huisdieren en hobbydieren

Scenariowending

Ondanks grootschalige bijstand is de brandweer door de harde wind niet in staat de brand aan de grenzen van het natuurgebied te stoppen. Als eerste komt een camping in gevaar, met mensen, huisdieren en een kinderboerderij. Daarna bereikt de brand ook een dorp met woonhuizen. De helft van de huishoudens heeft huisdieren. Ook hebben veel huishoudens hobbydieren.

Dilemma

Onder grote tijdsdruk moeten campinggasten en bewoners worden geëvacueerd, zoveel mogelijk met hun huisdieren en hobbydieren. Van mensen die niet thuis zijn, zitten de huisdieren echter vast in huis. De hobbydieren zijn te groot in aantal en vaak ook te groot van formaat om door de mensen zelf meegenomen te worden. Als je dieren vast laat zitten, kunnen ze geen kant op. Als je ze echter loslaat, dan gaan ze in paniek vluchten.

Kennismakingsvragen

- Wat kunnen de hulpdiensten en dierenhulporganisaties doen voor huisdieren en hobbydieren bij een natuurbrand?
- Wat is hierbij de eigen verantwoordelijkheid van de eigenaren?



Natuurbrand | burgerinitiatieven

Scenariowending

Zodra de brand onder controle is, moet het gebied gecontroleerd worden op omgekomen, gewonde, vermiste en ontheemde dieren.

Dilemma

De brandweer heeft de handen vol aan het nablussen en de politie aan het afschermen van het gebied. Bepaalde delen van het afgebrande gebied zijn inmiddels wel veilig toegankelijk. Bewoners willen zelf zoeken naar hun achtergebleven dieren. Vrijwilligers en burgerinitiatieven bieden zich aan om te helpen met zoeken naar dieren. De hulpdiensten komen zelf handen te kort en vanuit de publieke opinie ontstaat druk om snel te beginnen met zoeken. Kunnen dierenhulporganisaties uitkomst bieden?

Kennismakingsvragen

- Hoe kunnen we samenwerken met burgerinitiatieven?



Natuurbrand | opvang dieren

Scenariowending

De mensen van de ontruimde camping worden opgevangen in een sporthal. De mensen uit het geëvacueerde dorp in een buurthuis. De helft kan zelf een plek vinden in hun sociale netwerk, maar toch moeten meer dan duizend mensen tijdelijk worden opgevangen, waarvan de helft met een huisdier. In de sporthal is genoeg ruimte voor het scheiden van diersoorten, maar in het buurthuis niet.

Dilemma

De wens van de Tweede Kamer is dat mensen zoveel mogelijk samen met hun huisdieren worden opgevangen. Maar soms leent een locatie zich daar niet goed voor. In dat geval kan worden overwogen om huisdieren tijdelijk onder te brengen in een dierenasiel, om ze daarna weer z.s.m. te herenigen met hun eigenaar.

Kennismakingsvragen

- Wat heeft Bevolkingszorg voorbereid voor de opvang van dieren?
- Hoe zouden de dierenhulporganisaties ondersteuning kunnen bieden aan Bevolkingszorg voor opvang en verzorging?



Natuurbrand | langdurige opvang

Scenariowending

Het geëvacueerde dorp is grotendeels afgebrand. Meer dan twee duizend mensen moeten langere tijd worden opgevangen, in afwachting van vervangende woonruimte. Vanwege de zomervakantie is er maar zeer beperkt ruimte in hotels en vakantiehuizen. Voor mensen die niet zelf in hun sociale netwerk terecht kunnen, moet een andere plek voor langere tijd worden gezocht, samen met hun huisdieren.

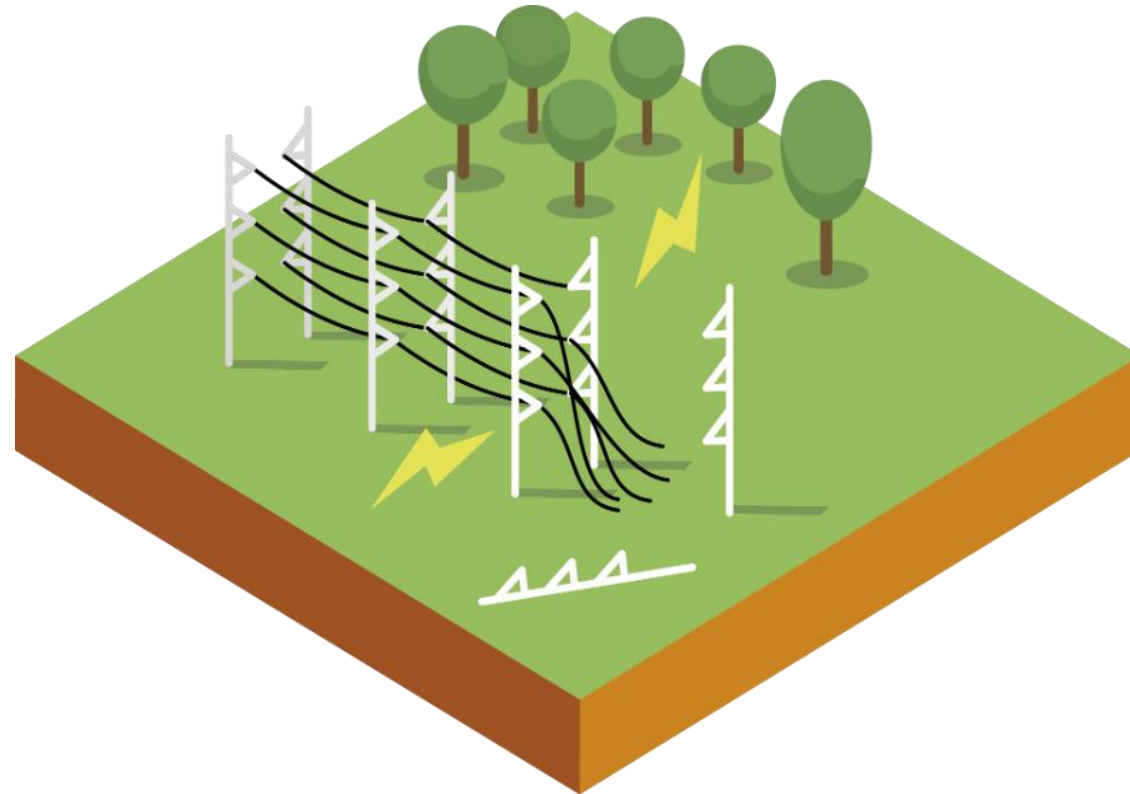
Dilemma

Hotels en vakantiehuizen zitten in het hoogseizoen vaak vol en vervangende woonruimte is vanwege de krappe woningmarkt ook niet snel op deze schaal te vinden. Opvang in het eigen sociale netwerk kan niet altijd heel lang duren. Langdurige grootschalige opvang is niet ideaal, zeker niet met huisdieren erbij. De opvang van Oekraïners heeft laten zien dat gastgezinnen tijdelijk uitkomst kunnen bieden, juist ook voor mensen met huisdieren.

Kennismakingsvragen

- Hoe kunnen veiligheidsregio en dierenhulporganisaties samenwerken aan langdurige opvang van mensen met huisdieren?

Stroomuitval | Acute impact op dierenhulp





Stroomuitval | continuïteit dierenhulp

Scenario

In de helft van Nederland valt de stroom. Onduidelijk is hoelang dit zal duren. Alle voorzieningen bij dierenhulporganisaties in het gebied vallen direct uit: licht, verwarmingslampen voor dieren, airco, koelkasten met vaccins en medicatie, systemen. De impact neemt verder toe: elektrische dierenambulances kunnen niet meer worden opgeladen, de temperatuur in dierenopvangen wordt te hoog. De reguliere dierenhulp komt onder druk. De exact impact is afhankelijk van het seizoen, weer, reguliere drukte, vakantieroosters, etc.

Dilemma

Meteen vanaf het eerste moment van de uitval zijn er risico's voor opgevangen dieren en het kunnen continueren van de dierenhulp, terwijl onduidelijk is hoe lang dit gaat duren.

Kennismakingsvragen

- Welke maatregelen voor continuïteit hebben dierenhulporganisaties getroffen?
- Welke steun kunnen de veiligheidsregio's bieden?



Stroomuitval | bereikbaarheid dierenhulp

Scenariowending

Binnen een half uur tot een uur na de stroomuitval, valt ook het mobiele netwerk en internet uit. De meldcentrales van de dierenambulances zijn niet meer voor het publiek bereikbaar. Ook kunnen eenheden op straat niet meer met elkaar, met de meldcentrale van de eigen dierenambulance en met andere hulpdiensten communiceren. Dierenhulporganisaties kunnen elkaar onderling ook niet meer bereiken.

Dilemma

Geen bereikbaarheid van dierenhulp voor de burger. Inzetbaarheid en veiligheid van dierenhulp op straat in het geding.

Kennismakingsvragen

- Welke noodopties heeft de veiligheidsregio voor het waarborgen van communicatie bij uitval van mobiele telefonie?
- In hoeverre zouden de dierenambulances hierbij kunnen aansluiten?



Stroomuitval | bijstand

Scenariowending

De stroomuitval in de helft van Nederland duurt maar voort, inmiddels al 48 uur. Alle elektrische dierenambulances staan stil. Onderlinge communicatie kan alleen nog maar face-to-face. Personeel van dierenhulporganisaties heeft ook thuis te maken met de gevolgen van de stroomuitval. Ze moeten voor hun gezin zorgen. Scholen blijven gesloten, waardoor sommige ouders thuis moeten blijven. En personeelsleden die zijn aangewezen op het OV kunnen niet meer naar het werk reizen.

Dilemma

De maatschappelijke impact, de impact op de dierenhulporganisaties en de impact op het eigen personeel kan zo groot zijn, dat in het getroffen gebied geen dierenhulp op straat meer kan worden geboden. In de rest van Nederland is dat nog wél mogelijk. Dierenambulances uit andere regio's willen graag ondersteunen in het getroffen gebied.

Kennismakingsvragen

- Welke maatregelen kan de coördinerende dierenhulporganisatie treffen om bovenregionale bijstand van dierenhulp in te roepen?



Stroomuitval | crisiscommunicatie

Scenariowending

Mensen en dierhouderijen moeten voor hun dieren blijven zorgen, terwijl licht, verwarming, luchtverversing, telefonie, TV/internet, koelkasten, aquariumpompen en warmtelampen langdurig uitvallen. Ook winkels en betaalverkeer worden getroffen. De hulpdiensten doen aan crisiscommunicatie via de noodzender en evt. geluidswagens.

Dilemma

De stroomuitval treft alle aspecten van de maatschappij, waarbij dieren niet de eerste prioriteit hebben. Diereneigenaren zijn op zichzelf aangewezen, maar kunnen verlegen zitten om goede adviezen.

Kennismakingsvragen

- Welke samenwerking zou er mogelijk zijn aan crisiscommunicatie naar diereneigenaren?



Stroomuitval | risicocommunicatie

Scenariowending

Achteraf blijkt de maatschappij slecht is voorbereid op langdurige stroomuitval. De Onderzoeksraad voor Veiligheid beveelt de zelfredzaamheid te vergroten.

Dilemma

Veiligheidsregio's en gemeenten hebben veel verschillende risico's om over te communiceren en veel verschillende doelgroepen. Diereigenaren worden niet altijd als prioriteit gezien voor risicocommunicatie.

Kennismakingsvragen

- Hoe kunnen veiligheidsregio en dierenhulporganisaties samenwerken aan risicocommunicatie naar diereigenaren over hoe ze zich kunnen voorbereiden op uitval van nutsvoorzieningen?

Aardbeving





Aardbeving | toegang tot rampgebied

Scenario

In het noorden van het land vindt een aardbeving plaats met een kracht van 4,7 op de schaal van Richter. De beving duurt enkele seconden en klinkt als een gerommel en een enorme knal. De schok is in de wijde omtrek goed voelbaar doordat de aarde beweegt, meubels verschuiven of omvallen, en voorwerpen op de grond vallen. Veel mensen zijn geschrokken en gaan naar buiten. Velen hebben moeite om zich staande te houden. Er ontstaat schade aan gebouwen doordat muren scheuren, dakpannen van het dak glijden of gedeeltes van gebouwen instorten.

Dilemma

Er is op veel plekken iets aan de hand. Mens en dier raken gewond en vermist of gewond. Belangrijke toegangswegen tot het gebied zijn getroffen, waardoor het gebied voor hulpverleners moeilijk bereikbaar is.



Kennismakingsvragen

- Welke afspraken hebben we over de toegankelijkheid van het rampgebied voor dierenambulances?



Aardbeving | improvisatie in het rampgebied

Scenariowending

Inwoners zijn vanwege de beperkte toegankelijkheid voor hulpverleners, eerst op zichzelf aangewezen. Dit geldt ook voor de dierenhulporganisatie in het getroffen gebied.

Dilemma

Bij een dierenhulporganisatie in het getroffen gebied melden zich mensen met gewonde dieren. Er komen ook mensen in paniek, die melden dat zij hun huisdier kwijt zijn of dat hun huisdier vast zit onder het puin.

Kennismakingsvragen

- Welke rol kunnen dierenhulporganisaties in het getroffen gebied spelen voor mensen met gewonde, vermiste of gevonden dieren?
- Welke afspraken over crisiscommunicatie zijn daarvoor nodig?



Aardbeving | impact op dierenhulp

Scenariowending

(Medewerkers van) dierenhulporganisaties in het gebied zijn ook getroffen. Het gebouw waar zij gehuisvest zijn, heeft veel schade. De medewerkers aldaar maken zich zorgen over de veiligheid van zichzelf, de dieren en hun gezin.

Dilemma

In het getroffen gebied valt ook de telefonie en de elektriciteit uit, daardoor is er geen communicatie mogelijk en onduidelijk beeld wat er gaande is in het gebied. Met het verstrijken van de tijd neemt de impact verder toe: elektrische dierenambulances kunnen niet meer worden opgeladen, de temperatuur in dierenopvangen wordt onaangenaam en men voelt zich onveilig.

Kennismakingsvragen

- Welke voorbereidingen hebben dierenhulporganisaties zelf getroffen voor het geval hun locaties zelf getroffen worden door een ramp?



Aardbeving | burgerinitiatief

Scenariowending

In het getroffen gebied en ook buiten het getroffen gebied ontstaan burgerinitiatieven. Iedereen wil helpen, zowel in het getroffen gebied als voor de opvanglocaties. Een aantal mensen dieren liggen nog onder het puin, het gebied is onveilig voor inwoners.

Dilemma

Dierenhulporganisaties krijgen te maken met aanbod van burgerinitiatieven. Inwoners willen het gebied in om te helpen zoeken naar vermiste dieren.

Kennismakingsvragen

- Hoe kunnen we samenwerken met burgerinitiatieven?



Aardbeving | opvang en verzorging

Scenariowending

Getroffenen worden opgevangen buiten het rampgebied. Veel mensen nemen hun huisdieren mee. Meerdere opvanglocaties worden opgesteld en ingericht.

Dilemma

Inwoners nemen hun huisdier mee. Op de opvanglocatie is ondersteuning nodig bij verzorging en middelen voor huisdieren. Daarnaast is er een grote groep inwoners in paniek, zij zijn hun huisdier kwijt of hebben hun huisdier achter moeten laten.

Kennismakingsvragen

- Wat heeft Bevolkingszorg voorbereid voor de opvang van dieren?
- Hoe zouden de dierenhulporganisaties ondersteuning kunnen bieden aan Bevolkingszorg voor opvang en verzorging?



Aardbeving | nazorg personeel

Scenariowending

De kans op naschokken blijft reëel, daarnaast is er sprake van doorbraak van een dijklichaam. Evacueren wordt overwogen en voorbereid.

Dilemma

De inzet van dierenhulpverleners vraagt veel van hen. De paniek in het getroffen gebied, de ernstig verwonde dieren en de onmacht dat niet alle mensen en dieren gered kunnen worden.

Kennismakingsvragen

- Welke nazorg kunnen dierenhulporganisaties zelf leveren aan hun personeel?
- In hoeverre kunnen dierenhulporganisaties terugvallen op de psychosociale nazorg vanuit veiligheidsregio en GGD?

Scenario-overstijgend: Opvang & Verzorging



Overstroming



Extreme
weersomstandigheden



Brand
in gebouw



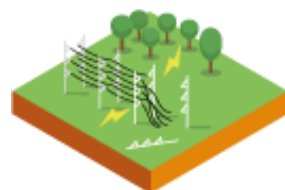
Natuurbrand



Dierziekte,
Infectieziekte



CBRNe-incident



Uitval
nutsvoorziening



Aardbeving,
Instorting



Transport-
ongeval

Scenario-overstijgend

- Wat kan Bevolkingszorg zelf voor huisdieren betekenen?
- Wat kunnen dierenhulporganisaties bijdragen aan Opvang & Verzorging van huisdieren?
- Hoe kunnen we de samenwerking met elkaar aan gaan?



Opvang & Verzorging van mensen met huisdieren

Eigen sociale netwerk

Voorkeursoptie in alle situaties

Communicatie om mensen aan te moedigen zelf met hun dieren een plek te vinden bij familie of vrienden buiten de gevarezone.

Kortdurende opvang mensen en huisdieren

Doorganglocatie/Hub

Voor mensen die zelf geen opvangplek kunnen vinden of verminderd zelfredzaam zijn, samen met huisdieren.

Overnachting in hotels of vakantiehuizen

Voor overnachting of verblijf gedurende langere tijd, samen met huisdieren.

Gastgezinnen

(burgerinitiatief) als er onvoldoende plek is in hotels of vakantiehuizen en/of opvang langer nodig blijft.

Tijdelijke aparte opvang huisdieren in dierenopvangen

Als de doorganglocatie niet geschikt is voor opvang met (verschillende soorten) huisdieren of als de eigenaar onbekend of gewond is.

Aparte opvang huisdieren in speciaal ingerichte dieren-noodopvang

Als de langdurige opvangvoorziening niet geschikt is voor opvang met huisdieren.

Langdurige opvang samen met huisdieren

Als er onvoldoende plek is in hotels, vakantiehuizen én gastgezinnen en/of opvang langdurig nodig blijft.

