



Model-crisisplan

Coördinerende Dierenhulporganisatie

Dierenhulp bij rampen en crises





Stichting Dieren in Rampen
Operetteweg 1B
1323 VJ Almere
www.diereninrampen.nl

Colofon

© Stichting Dieren in Rampen, 2025
Project Dieren in Rampen en Crises

Versie	Maart 2025
Auteur(s)	Ruud Houdijk (namens NIPV) Sabine Zwiers (Stichting Dieren in Rampen)
Met medewerking van	Christel Cools (Veiligheidsregio Amsterdam-Amstelland) Samirah Pel-Schipper (Veiligheidsregio Groningen) Cleo van Wijk (Dierenbescherming)
Contactpersoon	Sabine Zwiers, sabine.zwiers@diereninrampen.nl
Opdrachtgever	Vakraad Risico- en Crisisbeheersing

Inhoud

1.	Inleiding en verantwoording	4
1.1	Doel	4
1.2	Beheer van het crisisplan	4
1.3	Leeswijzer	4
2.	Strategische kaders	5
2.1	Missie van de CDHO	5
2.2	Netwerk van dierenhulporganisaties.....	5
2.3	Wettelijk kader crisisbeheersing	5
2.4	Soorten dieren.....	5
2.5	Soorten risico's	6
2.6	Financiering van crisisinzet	6
3.	Besturende crisisprocessen.....	7
3.1	Melding & alarmering	7
3.2	Opschaling & afschaling	7
3.2.1	Opschaling van dierenhulp	8
3.2.2	Waarom opschalen?	8
3.2.3	Uitleg niveaus opschaling DHO's	8
3.2.4	Schema Opschaling DHO's	12
3.2.5	Overzicht processen bij opschaling bovenregionaal en landelijk.....	13
3.3	Leiding & coördinatie	15
3.3.1	Kernbezetting crisisteam dierenhulp	15
3.3.2	Aanvullende ondersteuning/ verdere onderverdeling taken bij grote incidenten	16
3.3.3	Externe adviseur (soorten)	17
3.3.4	Crisismanagementteam (CMT)	17
3.4	Informatiemanagement.....	18
3.5	Crisiscommunicatie.....	18
3.6	Eigen veiligheid.....	19
4.	Primaire hulpverleningsprocessen.....	20
4.1	Redden	20
4.2	Medische hulpverlening.....	20
4.3	Schuilen, ontruimen, evacueren	20
4.4	Opvang & verzorging	20



4.5	Registratie	21
4.6	Ontsmetten	21
4.7	Dierziekten.....	21
4.8	Continuïteitszorg reguliere dierenhulp.....	21
5.	Nafase	22
5.1	Herstel	22
5.2	Nazorg personeel.....	22
5.3	Communicatie.....	22
5.4	Evaluatie.....	22
6.	Crisisvoorzieningen.....	23
6.1	Crisisruimtes	23
6.2	Communicatiemiddelen en IT-voorzieningen.....	23
6.3	Voertuigen en materialen	23
6.4	Persoonlijke beschermingsmiddelen en herkenbaarheid	23
Bijlagen.....		24
	Taakkaart CriCo-DA (Crisiscoördinator Dierenambulance)	24
	Taakkaart CODA (Coördinator veldteam Dierenambulance)	27
	Uitleg gebruikte termen uit crisisbeheersing.....	30
	Afkortingen dierenhulp.....	33

1. Inleiding en verantwoording

Model

Dit is een model voor een crisisplan van een Coördinerende Dierenhulporganisatie (CDHO), opgesteld in het kader van het project Dieren in Rampen en Crises. Het model biedt een standaardindeling van een crisisplan met daarbij voorbeeldteksten. Het model is een instrument voor de CDHO's en moeten in de eigen regio nader worden ingekleurd en uitgewerkt. Het model is bedoeld als handreiking, maar is niet verplicht. Het model kan worden gebruikt in samenhang met diverse andere landelijke instrumenten van het project. Deze zijn te vinden op www.diereninrampen.nl

Onderdeel van het crisisplan zijn ook afspraken over continuïteit van de dierenhulp in situaties dat de dierenhulporganisaties zelf de impact van een ramp of crisis ondervinden. Voor afspraken over en maatregelen voor het waarborgen van de continuïteit worden nog nadere tips en voorbeelden ontwikkeld door Stichting Dieren in Rampen.

1.1 Doel

Het doel van dit crisisplan is om ervoor te zorgen dat de dierenhulp bij een ramp of crisis georganiseerd en daadkrachtig kan optreden en gestructureerd kan samenwerken met de veiligheidsregio, politie en andere betrokken diensten. Dit crisisplan beschrijft de afspraken over de crisisorganisatie van de Coördinerende Dierenhulporganisatie (CDHO) en kan tijdens een crisis als naslag worden gehanteerd.

1.2 Beheer van het crisisplan

Het crisisplan wordt elk jaar gecontroleerd op actualiteit van gegevens. Eens in de 4 jaar wordt het crisisplan in zijn geheel geëvalueerd en geactualiseerd. Het crisisplan kan tussentijds worden aangepast naar aanleiding van inzetevaluaties (zie paragraaf Evaluatie).

1.3 Leeswijzer

In hoofdstuk 2 worden de strategische kaders geschetst. In hoofdstuk 3 worden de besturende crisisprocessen beschreven. In hoofdstuk 4 zijn de uitvoerende hulpverleningsprocessen uitgewerkt. In hoofdstuk 5 is de nafase geschetst. In hoofdstuk 6 worden de crisisvoorzieningen beschreven. In de bijlagen zijn nadere uitwerkingen opgenomen.

2. Strategische kaders

2.1 Missie van de CDHO

Beschrijf hier de eigen missie van de coördinerende dierenhulporganisatie en een eventuele specifieke missie/doelstelling die de CDHO voor zichzelf heeft gesteld ten aanzien van rampen en crises.

2.2 Netwerk van dierenhulporganisaties










Beschrijf hier met welke dierenhulporganisaties de CDHO samenwerkt. Beschrijf ook eventuele specifieke afspraken met een 'coördinerende dierenartspraktijk' over samenwerking bij rampen en crises.

2.3 Wettelijk kader crisisbeheersing

Bij inzet in het kader van rampen en crises is de Wet veiligheidsregio's van toepassing. Deze wet draagt het opperbevel bij lokale rampen en crises op aan de Burgemeester. Bij bovenlokale rampen en crises berust het opperbevel bij de Voorzitter Veiligheidsregio (de Burgemeester van de 'centrumgemeente' in elk van de 25 veiligheidsregio's). De Burgemeester en Voorzitter Veiligheidsregio hebben allerlei wettelijke bevoegdheden op grond waarvan ze de betrokken diensten en burgers aanwijzingen en bevelen kunnen geven. Dit geldt voor zover relevant ook richting de dierenhulp. De inzet van de dierenhulp bij een ramp of crisis zal in de meeste gevallen plaatsvinden onder de leiding van de zogenaamde GRIP-crisisteams (zie de begrippenlijst in de bijlage).

2.4 Soorten dieren

Beschrijf hier voor welke diersoorten de dierenhulporganisaties een rol vervullen, uitgaande van de matrix 'wat voor dier ben ik?':

		Wat voor dier ben ik?		
		Gezelschapsdier	Landbouwhuisdier	Wild dier
Wie zorgt er voor mij?	Particulier	 Huisdieren	 Hobbydieren	 Exotische huisdieren
	Organisatie	 Huisdierhouderijen *	 Veehouderijen	 Dierentuinen
	Moeder natuur	 Zwerfdieren	 Uitgezette landbouwhuisdieren	 In het wild levende dieren

* opvangen, pensions, fokkers, trainers, circussen, labs, winkels, klinieken, kinderboerderijen, zorgboerderijen

2.5 Soorten risico's

Duid hier op hoofdlijnen bij welke soorten risico's inzet volgens dit crisisplan kan plaatsvinden. Dit hoeft niet uitputtend, maar is ter duiding van soorten situaties waarvoor dit crisisplan dient. Denk daarbij in ieder geval aan:

Cristypen Regionaal Risicoprofiel



CBRNe = Chemische, Biologische, Radiologische of Nucleaire stoffen

2.6 Financiering van crisisinzet

Beschrijf hier op welke wijze de voorbereiding en inzet van de crisisorganisatie wordt bekostigd. Hiervoor is een [modelovereenkomst](#) tussen de CDHO en veiligheidsregio beschikbaar op www.diereninrampen.nl.

3. Besturende crisisprocessen

3.1 Melding & alarmering

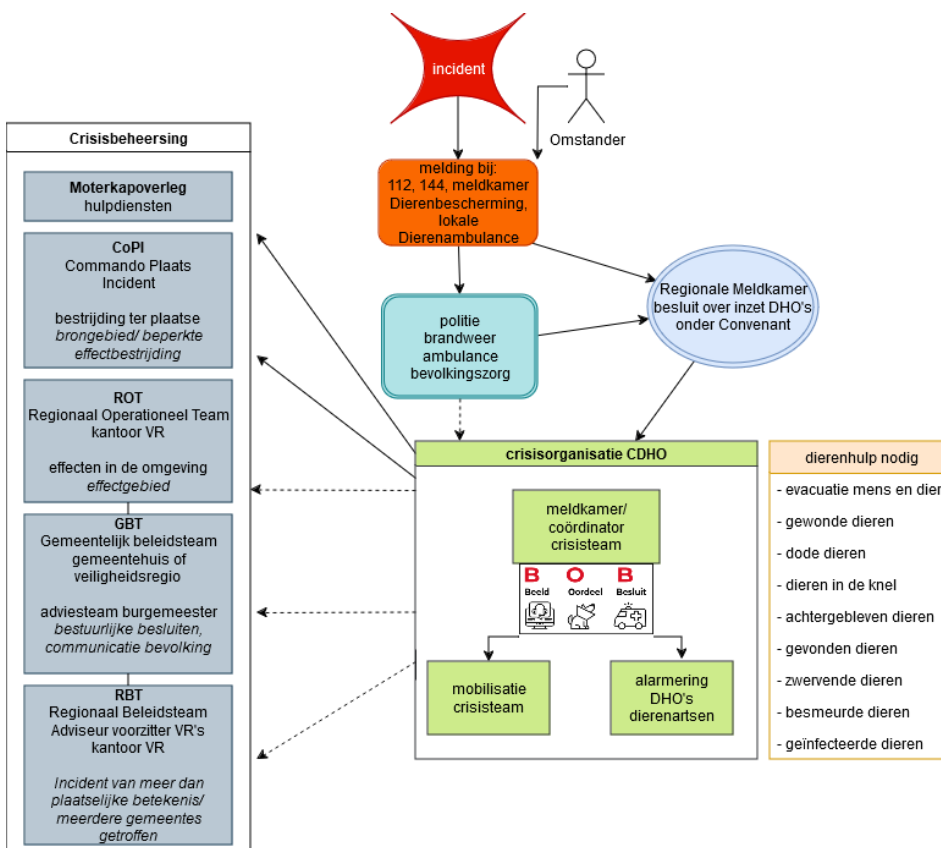
Het doel van het proces melding en alarmering is het verkrijgen, (zo mogelijk) verifiëren en combineren van de belangrijkste gegevens van een (mogelijke) ramp of crisis, die vertalen naar de initiële hulp- en inzetbehoefte en het zo snel en effectief mogelijk beschikbaar maken van die hulp.

Het proces omvat alle activiteiten gericht op de bedrijfszekerheid, het effectief en tijdig aannemen, het verwerken en registreren van de gegevens over de (mogelijke) ramp of crisis en het alarmeren en/of informeren van de juiste mensen, instanties en/of andere hulpbronnen.

Mogelijke nadere uitwerkingen:

- Processchema aannemen van een melding van de gemeenschappelijke meldkamer (112) over een crisisinzet
- Processchema melden van een interne crisis
- Oproepprocedure CODA, CriCo en leden crisisteam
- Oproepprocedure personeel

3.2 Opschaling & afschaling



3.2.1 Opschaling van dierenhulp

Wanneer de CDHO wordt ingeschakeld door de veiligheidsregio wordt er opgeschaald van dagelijkse praktijk naar inzet bij crisisbeheersing. De CDHO beoordeelt wat er nodig is aan dierenhulp (bijvoorbeeld via de BOB-procedure) en hoeveel mensen, ambulances en welke materialen er nodig zijn. Hierbij wordt gekeken of de CDHO het zelf af kan of dat er ondersteuning van andere dierenambulances nodig is. Dit kan komen vanuit de eigen regio, maar ook uit andere veiligheidsregio's.

3.2.2 Waarom opschalen?

Ook wanneer er veel dierenhulp moet worden geboden is het van belang dat die in voldoende mate en met de juiste kwaliteit aanwezig is. Opschaling kan hierbij helpen. Door op te schalen geef je aan dat er meer hulp nodig is. Je spreekt van tevoren af wat dit betekent voor jouw organisatie. Bijvoorbeeld meer mensen oproepen, materialen leveren of het invoeren van hulp van andere DHO's. Je meldt bij de veiligheidsregio (regionale meldkamer, (H)OVD-B, OVD-Bz) dat er meer hulp komt, mogelijk vanuit andere regio's.¹ Dierenhulporganisaties kunnen door op te schalen elkaar gemakkelijker helpen bij grotere, complexe calamiteiten. Het is een systeem dat we in de praktijk moeten gaan uitwerken.

3.2.3 Uitleg niveaus opschaling DHO's

Voor dierenhulpverlening zijn vijf werkniveaus geïdentificeerd, waarvan vier opschalingsniveaus. Voor de verschillende niveaus is gekeken naar waar de calamiteit plaatsvindt en welke inzet er nodig is vanuit de dierenhulpverlening:

0. Dagelijkse praktijk
1. CODA
2. Crisisteam
3. Bovenregionaal
4. Landelijk

In paragraaf 3.2.4 en 3.2.5 zijn de verschillende processen schematisch weergegeven.

Niveau 0: Dagelijkse praktijk

Bij niveau 0 is er nog geen sprake van opschaling. Dit is de dagelijkse praktijk van een dierenambulance, waarbij het vaak om één of een paar dieren gaat die moeten worden gered en er maximaal twee ambulances worden ingezet.

Niveau 1: CODA

De dierenambulance is opgeroepen door de veiligheidsregio (brandweer of bevolkingszorg). De inzet is bij één incident in één gemeente. De coördinatie vindt plaats door de CODA (Coördinator veldteam

¹ Bij de besprekingen tussen veiligheidsregio en CDHO wordt vastgesteld hoeveel dierenambulances elke regio (maximaal) heeft en binnen welke tijd die inzetbaar zijn.

dierenambulance). In hoofdstuk 3 wordt deze functie uitgelegd. De coördinerende dierenambulance kan het in principe zelf af met de beschikbare ambulances.

Niveau 2: Crisisteam

De inzet bij een incident is groter en/ of langer dan verwacht. Er moeten meer mensen en/ of dierenambulances worden opgeroepen, onder meer om elkaar af te lossen. De CODA heeft behoefte aan meer ondersteuning bij de coördinatie en uitvoering ter plaatse. Bijvoorbeeld voor de verdeling van dieren over dierenambulances, of het tijdelijk opvangen ter plaatse van dieren die moeten wachten. Eventueel worden andere dierenambulance-organisaties gevraagd om te komen helpen. Wanneer die niet in de eigen veiligheidsregio beschikbaar zijn, of er inzet nodig is vanuit een landelijke organisatie bijvoorbeeld voor bepaalde expertise, wordt er opgeschaald naar niveau 3: bovenregionaal.

Een ander scenario is dat coördinatie op straat (in je eigen regio) niet nodig is, maar wel je crisisteam actief wordt. Bijvoorbeeld wanneer de organisatie zelf getroffen wordt door een incident of ramp. Denk hierbij aan:

- Externe rampen: DHO bevindt zich in het effectgebied van een ramp zoals een rookwolk, overstroming of natuurbrand.
- Interne incidenten: incident op eigen locatie waardoor:
 - o Continuïteit van hulpverlening in gedrang komt (zoals brand, vernieling, uitval voorzieningen), of
 - o Extra dierenhulp van buitenaf nodig is (dieren gewond geraakt op eigen locatie), of
 - o Een eigen voertuig of personeel betrokken is bij een incident.
- Externe crisissituaties met impact op dierenhulp: langdurige uitval van nutsvoorzieningen (stroom, water), onbereikbaarheid van eigen locaties voor personeel en cliënten en onbereikbaarheid van specifieke gebieden voor dierenambulances (gebiedsafzetting, extreem weer), grootschalige uitval van personeel (ziektegolf, OV-stakingen).

Het crisismanagementteam (zie voor uitleg hoofdstuk 4) wordt gealarmeerd wanneer bijvoorbeeld besluiten nodig zijn over extra uitgaven boven het bedrag dat de crisiscoördinator mag uitgeven, of de gemeente wil overleggen over de opvang van mens en dier.

Afspraken over dagelijkse taken

Bij de afspraken die worden gemaakt over dierenhulp bij rampen en crises in een veiligheidsregio wordt gekeken welke dierenhulporganisaties naast de CDHO kunnen worden ingezet bij de ramp. Daarnaast is het echter ook belangrijk om afspraken te maken over (het tijdelijk overnemen van) de dagelijkse taken. Kan de CDHO een beroep doen op de capaciteit van andere dierenambulances in dezelfde veiligheidsregio, ofwel voor het overnemen van de reguliere zorg (buiten het incident), ofwel voor extra bijstand op de plaats incident?



Niveau 3 - Bovenregionaal

Er wordt opgeschaald naar bovenregionaal wanneer:

Er sprake is van een ramp of crisis die meer inzet vergt dan de DHO's in een veiligheidsregio aankunnen. Hulp van DHO's van buiten de eigen regio is nodig. Denk bijvoorbeeld aan een grote evacuatie waarbij veel dieren geregistreerd, opgevangen en vervoerd moeten worden, of een inzet die vraagt om expertise die niet binnen de regio aanwezig is, zoals bij oliebesmeurde vogels.

Op Stichting Dieren in Rampen (SDIR) kan een beroep worden gedaan voor bovenregionale/landelijke coördinatie van rampen en crises. SDIR is verantwoordelijk voor de landelijke afstemming tussen dierenhulp met de overheid, waaronder ministeries, LOCC en bovenregionaal ROT.

SDIR heeft geen eigen team van dierenhulpverleners, maar ondersteunt coördinatie van:

1. Dierenhulporganisaties (CDHO's) onderling: voor de inzet van ambulances en opvangen die nodig zijn vanuit andere veiligheidsregio's
2. Het verkrijgen van aanvullende dierbenodigdheden
3. (Spontane) burgerhulp. Dit om te voorkomen dat ongetrainde mensen dieren gaan redden en/of hulpverleners in de weg lopen. SDIR doet dit door aanbod te verzamelen en met Bevolkingszorg en de taakverantwoordelijken - die lokaal bezig zijn met opvang, registratie, transport, enz - te coördineren waar inzet nodig is. Bevolkingszorg en de CDHO voeren de lokale inzet uit.
4. Registratie van vermiste en gevonden dieren via Amivedi
5. Landelijke registratie van dieren die zijn geholpen
6. Crisiscommunicatie
7. Andere taken waarbij ondersteuning wordt gevraagd

Niveau 4 - Landelijk

Er zijn scenario's denkbaar waarvoor landelijk gecoördineerde inzet van dierenhulporganisaties nodig is. Denk aan:

- De opvang van dieren van vluchtelingen, zoals bij de Oekraïners. Helpen bij opvang, vervoer, medische behandelingen, benodigdheden voor de dieren, advies aan overheid, enz wordt gecoördineerd vanuit het speciaal opgezette 'Hulp voor Dieren uit Oekraïne'. SDIR is hieruit voortgekomen en kan in de toekomst een vergelijkbare coördinatie op zich nemen bij landelijke rampen en crises. Uitvoering in de specifieke veiligheidsregio's ligt bij de CDHO.
- Vogelgriep. DHO's hebben hier direct mee te maken. Vogelgriep vereist een landelijke inzet. Bestrijding van dierziekten is echter anders geregeld. Het ministerie verantwoordelijk voor landbouw en dierenwelzijn heeft de leiding.² Landelijke dierenorganisaties die zijn

² Zie de bestuurlijke netwerkkaart dierziekte: <https://nipv.nl/wp-content/uploads/2022/03/201805-IFV-BNK-8-Dierziekte.pdf>

vertegenwoordigd in SDIR hebben afspraken gemaakt met het ministerie³ voor onder meer veilig werken van dierenambulances en wildopvangen en vergoeding van de kosten. De CDHO en de veiligheidsregio kunnen hierover afspraken maken en opnemen in de overeenkomst die tussen hen wordt opgesteld.

- Andere rampen en crises die landelijke inzet vereisen. Denk aan grootschalige evacuaties en overstromingen. Hierbij kan het Ministerie van Justitie en Veiligheid de landelijke coördinatie op zich nemen. De CDHO's in alle regio's werken ook in die situatie onder de operationele leiding van hun eigen veiligheidsregio. Als er veel dieren gered/geholpen moeten worden en er schaarste is aan capaciteit voor dierenhulp kan de landelijke crisisstructuur van Justitie en Veiligheid hierover afstemming zoeken met SDIR.

GRIP-opschaling bij Crisisbeheersing

De opschaling van de (C)DHO is niet precies hetzelfde als de GRIP structuur vanuit crisisbeheersing. Er kan een grote brand zijn in een fabriek, een groot verkeersongeluk, of een terroristische aanslag die veel inzet van de hulpdiensten vergt, maar waar geen dieren door getroffen zijn. De veiligheidsregio schaaft op, maar de dierenhulpverlening niet.

Crisisorganisaties van veiligheidsregio's hanteren het GRIP opschalingssysteem. GRIP staat voor Gecoördineerde Regionale IncidentenbestrijdingsProcedure. De procedure maakt duidelijk hoe hulpdiensten en bestuurlijke organisaties, zoals gemeenten, bij incidenten samenwerken.

Er zijn 5 niveaus: GRIP 1 t/m GRIP 5. De nummering staat niet per definitie voor een oplopende trap in ernst of omvang van incidenten. Het gaat vooral ook over wie er nodig zijn bij de bestrijding van het incident en welk team de operationele leiding heeft (CoPI bij GRIP 1; ROT vanaf GRIP 2) en wanneer bestuurlijke afstemming nodig is. Bij GRIP 3 gebeurt dat op initiatief van de burgemeester, bij GRIP 4 en 5 onder leiding van de voorzitter van de veiligheidsregio. Meer informatie over GRIP kan je bijvoorbeeld vinden in het handboek basisinformatie regionale crisisbeheersing.

³ <https://www.dier.nu/bf/belangrijke-vragen-en-antwoorden-over-vogelgriep-voor-dierenhulpverleners> en <https://www.dierenbescherming.nl/werkzaamheden/dierenbeleid-beinvloeden/dossiers/vogelgriep/faq-vogelgriep>

3.2.4 Schema Opschaling DHO's

Niveau	Situatie	Coördinatie
0. <i>Dagelijkse Praktijk</i>	<ul style="list-style-type: none"> • Normale oproep (publiek, brandweer, politie) • 1 of enkele dieren hebben hulp nodig • Inzet van 1 of 2 dierenambulances 	Normale coördinatie
1. <i>Regionaal/ CODA</i>	<ul style="list-style-type: none"> • Oproep veiligheidsregio • Eén plaats incident • (Mogelijke) hulp aan meerdere dieren • (Mogelijke) inzet meerdere ambulances 	<ul style="list-style-type: none"> • CODA coördineert alle activiteiten op plaats incident met DHVers en waarschuwt opvangen en dierenartsen. • Ondersteuning, informatie en communicatie kunnen worden afgedaan door dienstdoende medewerkers.
2. <i>Regionaal/ Crisisteam</i>	<ul style="list-style-type: none"> • Oproep veiligheidsregio • Eén plaats incident, evt. effectgebied • CODA gaat ter plaatse en schaal op wanneer: <ul style="list-style-type: none"> o Hulp aan een grotere groep dieren wordt verwacht o Meerdere ambulances nodig zijn o De inzet lang kan duren 	<ul style="list-style-type: none"> • CODA coördineert ter plaatse • CriCo-DA coördineert hele operatie en schakelt zo nodig meerdere crisisteamleden in. • CriCo-DA schakelt zo nodig andere dierenambulances uit de eigen regio in. • CriCo-DA schakelt zo nodig het crisismanagementteam in.
	<ul style="list-style-type: none"> • CDHO wordt zelf getroffen door incident/ramp of ondervindt de impact van een crisissituatie 	<ul style="list-style-type: none"> • Crisisteam coördineert evacuatie/ hulp aan eigen dieren en herstel van de continuïteit van de reguliere dierenhulp. • Crisismanagementteam wordt ingeschakeld.
3. <i>Boven- regionaal</i>	<ul style="list-style-type: none"> • Oproep veiligheidsregio • Ramp/ crises in meerdere gemeenten en/ of veiligheidsregio's • Er is hulp nodig van DHO's vanuit andere veiligheidsregio's, omdat: <ul style="list-style-type: none"> o Er veel dieren zijn getroffen o De CDHO en mogelijk andere lokale DHO's zelf zijn getroffen o Hulp nodig is in meerdere gemeenten 	<ul style="list-style-type: none"> • Coördinatie in de eigen regio gebeurt door het crisisteam, zo nodig ondersteund door crisismedewerkers vanuit andere regio's. • SDIR coördineert de inzet van DHO's van buiten de regio. • SDIR ondersteunt bijvoorbeeld de crisiscommunicatie, coördinatie burgerhulp en schakelen met crisisbeheersing.
	<ul style="list-style-type: none"> ➤ Er is een olieramp op zee of in de binnenwateren ➤ Meerdere dieren (vogels) worden getroffen 	<ul style="list-style-type: none"> • Crisisteam coördineert de inzet samen met SON-RESPONS/ aangesloten opvang op basis van vastgestelde protocollen. • Zonodig worden DHO's uit andere veiligheidsregio's ingezet (onder meer uit het SON-RESPONS netwerk) en de hulp van SDIR ingeschakeld.
4. <i>Landelijk</i>	<ul style="list-style-type: none"> • Er is landelijk een ramp/ crisis uitgeroepen en in meerdere veiligheidsregio's is dierenhulp nodig. • SDIR sluit aan bij landelijke overleggen over afstemming 	<ul style="list-style-type: none"> • SDIR coördineert landelijk de inzet van dierenhulp • CDHO coördineert de inzet in de eigen veiligheidsregio

3.2.5 Overzicht processen bij opschaling bovenregionaal en landelijk

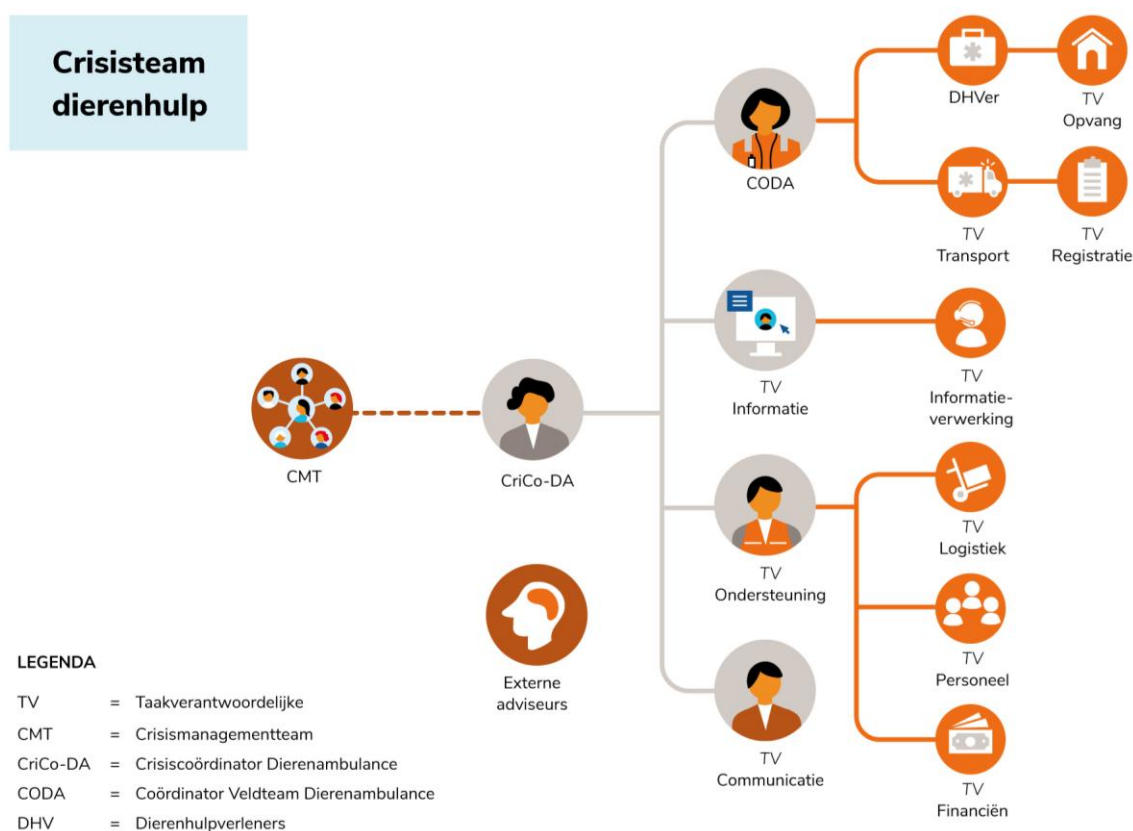
<i>Besturende Crisisprocessen</i>	Welke samenwerking	Wie coördineert
<i>Melding & alarmering</i>	<ul style="list-style-type: none"> • Alarmeren van DHO's omliggende regio's • Aanvragen van bovenregionale DA bijstand • Aanvragen van bovenregionale spreiding naar andere DO's 	<ul style="list-style-type: none"> ➔ CriCo-DA/ meldkamer van getroffen (bron)regio ➔ CriCo-DA/ meldkamer van getroffen (bron)regio ➔ CriCo-DA/ meldkamer van getroffen (bron)regio
<i>Op- & afschaling</i>	<ul style="list-style-type: none"> • Afstemmen van opschalingsniveau van verschillende regio's • Besluiten over op-/afschaling landelijke coördinatie DHO's 	<ul style="list-style-type: none"> ➔ CriCo-DA's van alle regio's die inzet plegen ➔ Landelijk coördinatiecentrum SDIR, in overleg met regio's die inzet plegen
<i>Leiding & coördinatie</i>	<ul style="list-style-type: none"> • Onderlinge afstemming tussen crisisteams als meerdere regio's tegelijkertijd zijn opgeschaald • Afstemming van specialistische adviezen over redding en opvang van specifieke diersoorten 	<ul style="list-style-type: none"> ➔ CriCo-DA's van alle regio's die inzet plegen ➔ CriCo-DA's van alle regio's die inzet plegen ➔ Landelijk coördinatiecentrum SDIR ondersteunt, bijvoorbeeld door voorzitten overleg CriCo-DA's
<i>Informatie-management</i>	<ul style="list-style-type: none"> • Bovenregionale/landelijke informatie-uitwisseling 	<ul style="list-style-type: none"> ➔ Landelijk informatiebeeld multidisciplinaire crisisbeheersing in LCMS: LOCC ➔ Bovenregionale informatie-uitwisseling tussen DHO's: Landelijk coördinatiecentrum SDIR
<i>Crisis-communicatie</i>	<ul style="list-style-type: none"> • Onderlinge afstemming van crisiscommunicatie als meerdere DHO's tegelijkertijd zijn opgeschaald 	<ul style="list-style-type: none"> ➔ CriCo-DA's of TV's Communicatie van DHO's van alle regio's die inzet plegen ➔ Landelijk coördinatiecentrum SDIR ondersteunt of neemt over

Uitvoerende Crisisprocessen	Welke samenwerking	Wie coördineert
(Ondersteunen van) Redden van dieren	<ul style="list-style-type: none"> • Coördineren van bovenregionale dierenambulance-bijstand: welke regio levert hoeveel, aanrijroute, opstelplaats 	Verschillende opties: → CriCo-DA/ meldkamer van getroffen (bron)regio → CriCo-DA/ meldkamer van getroffen van naburige regio (om bronregio te ontlasten) → Landelijk coördinatiecentrum SDIR
Medische hulp aan dieren	<ul style="list-style-type: none"> • Coördineren van bovenregionale bijstand dierenambulances: welke regio levert hoeveel, aanrijroute, opstelplaats, • Coördineren van bovenregionale bijstand dierenartsen 	<ul style="list-style-type: none"> • Bijstand dierenambulances en dierenartsen: zie vorige punt.
Transport van dieren (bij ontruiming/ evacuatie)	<ul style="list-style-type: none"> • Coördineren van bovenregionale spreiding van gewonde en gevonden dieren naar dierenopvangen in andere regio's • Coördineren van aanvullende (bovenregionale/landelijke transportcapaciteiten) 	Verschillende opties: → CriCo-DA/ meldkamer van getroffen (bron)regio → CriCo-DA/ meldkamer van getroffen van naburige regio (om bronregio te ontlasten) → 'Landelijk coördinatiecentrum SDIR ondersteunt waar nodig coördinatie
Opvang & verzorging van dieren	<ul style="list-style-type: none"> • Aanvragen en coördineren van bovenregionale personele bijstand van DA's, DO's en dierenartsen voor (crisis)noodopvanglocaties • Aanvragen en coördineren van bovenregionale materiële bijstand (strategische voorraden dierenhulpmaterialen) • Coördineren van bovenregionale spreiding over hotels en vakantiehuizen en/of meerdere (crisis)noodopvanglocaties • Kanaliseren van bovenregionale burgerinitiatieven voor opvang bij gastgezinnen 	→ Bij slechts één getroffen (bron)regio: het crisisteam van de getroffen regio → Bij meerdere getroffen regio's en meerdere helpende regio's: Landelijk coördinatiecentrum SDIR
Schoonmaken van besmeurde vogels	<ul style="list-style-type: none"> • Aanvragen en coördineren van bovenregionale inzet vrijwilligers 	→ Kust/IJsselmeer: coördinatie door Rijkswaterstaat, inzet aangesloten DHO's via SON Respons/Sea Alarm → Binnenwateren: NTB → Landelijk coördinatiecentrum SDIR ondersteunt waar nodig coördinatie inzet DHO's
Registratie van getroffen dieren	<ul style="list-style-type: none"> • Bovenregionale invoer van opgevangen/gevonden/vermiste dieren in (zelfde) registratiesysteem • Ondersteuning door Amivedi 	→ Taakverantwoordelijke Dierregistratie van bronregio → Landelijk coördinatiecentrum SDIR ondersteunt waar nodig en brengt registraties bij elkaar
Verwijderen en zorgen voor overleden dieren	<ul style="list-style-type: none"> • Verdeling van werklast als die de regionale capaciteit overstijgt 	→ Crisisteams van getroffen regio('s)

3.3 Leiding & coördinatie

3.3.1 Kernbezetting crisisteam dierenhulp

Een belangrijk onderdeel van het opzetten van een crisisorganisatie bij de CDHO bestaat uit het vormen van een crisisteam. Elk crisisteam heeft een kernbezetting nodig van mensen die bereikbaar en beschikbaar zijn om de vaste taken bij een incident, ramp of crisis te kunnen vervullen. Meerdere mensen moeten daarom getraind zijn om bij afwezigheid deze taken van elkaar te kunnen overnemen, waaronder de taak van Crisiscoördinator. Taken kunnen worden gecombineerd bij kleinere incidenten. Een crisismedewerker kan ook van een andere DHO komen, mits deze hiervoor is getraind.



Crisismedewerkers op kantoor:

1. Crisiscoördinator Dierenambulance (CriCo-DA): Is de voorzitter van het crisisteam, overziet de hele operatie, werkt vanuit de dierenambulance, gaat niet mee ter plaatse. Zo nodig treedt de CriCo-DA op als liaison in een ROT (Regionaal Operationeel Team). Dit gebeurt bij voorkeur telefonisch/ digitaal. De taakkaart voor de CriCo-DA staat in de bijlage.
2. Taakverantwoordelijke Informatie: Verzamelt en verwerkt alle info tijdens (en na) een ramp, zorgt dat iedereen de juiste info heeft. Werkt meestal op de meldkamer. Functie wordt bij kleine incidenten vervuld door de Coördinator van de meldkamer (Calamiteitencoördinator (CaCo) genoemd in de crisisbeheersing).
3. Taakverantwoordelijke Ondersteuning (logistiek, personeel, financiën): Coördineert de inzet- en tijdige aflossing- van voldoende mensen, materialen, voertuigen. Zorgt voor de aanwezigheid van voldoende voorraden en houdt de financiën bij.

4. Taakverantwoordelijke Communicatie: Is verantwoordelijk voor alle externe communicatie (pers, social media) en moet alle externe uitingen goedkeuren. Stemt af met de communicatiefunctionaris vanuit de crisisbeheersing (Voorlichter van Dienst (GRIP1) of Communicatieadviseur ROT of het Hoofd RAC (Regionaal Actiecentrum Communicatie) (v.a. GRIP2).

Interne crisisprocessen

Wanneer een DHO zelf door een incident of ramp getroffen wordt zijn er interne crisisprocessen en hulpverlening, zoals BHV (bedrijfshulpverlening) nodig. Dit moet los kunnen staan van het operationele team in het veld.

We gaan ervan uit dat elke organisatie heeft geregeld dat er op kantoor voldoende BHV'ers zijn, die bij interne crises kunnen optreden, maar ook hulp kunnen verlenen aan medewerkers die worden ingezet bij een ramp of crisis. Het kan zijn dat mensen over hun grenzen gaan, te weinig eten, drinken, enz. Let bijvoorbeeld op de teams die terugkeren om te worden afgewisseld.

Crisismedewerkers in het veld:

5. Coördinator veldteam Dierenambulance (CODA): Leidt het team op de plaats van het incident. Vertegenwoordigt de DA naar andere crisisorganisaties in het veld. De taakkaart voor de CODA staat in de bijlage.
6. Dierenhulpverleners (DHVers): Zorgen voor stabilisatie, transport en het ter plaatse opvangen van geredde dieren. Speciaal getrainde mensen worden ingezet voor specialistische reddingen, zoals het vangen van vogels op water. DHVers kunnen ook van andere organisaties (buiten de regio) afkomstig zijn.

3.3.2 Aanvullende ondersteuning/ verdere onderverdeling taken bij grote incidenten

Mensen worden alleen opgeroepen wanneer extra inzet nodig is omdat het te veel werk is voor de kernbezetting. Taken kunnen worden gecombineerd.

Op kantoor:

7. Taakverantwoordelijke Informatieverwerking: Ondersteunt de Taakverantwoordelijke Informatie (of de Meldkamercoördinator) met onder meer verzamelen, ordenen, verwerken van de informatie en andere ondersteuning op de meldkamer.
8. Taakverantwoordelijke Personeel: Ondersteunt de Taakverantwoordelijke Ondersteuning. Zorgt voor voldoende inzet van mensen, aflossing, en inzet externe (spontane) vrijwilligers. Bij het coördineren van de taken van spontane vrijwilligers is dit een functie in het veld.
9. Taakverantwoordelijke Financiën: Ondersteunt de Taakverantwoordelijke Ondersteuning. Zorgt voor en controleert alle uitgaven.
10. Taakverantwoordelijke Logistiek: Ondersteunt de Taakverantwoordelijke Ondersteuning. Zorgt voor voldoende en adequate materialen en voertuigen.

In het veld:

11. Taakverantwoordelijke Diertransport: Coördineert de inzet van dierenambulances en bepaalt waar dieren naar toe worden gebracht. Registreert wie welke dieren waarheen vervoert. Deze extra taak is bijvoorbeeld nodig bij inzet van meerdere dierenambulances van binnen of buiten de regio.
12. Taakverantwoordelijke Dierregistratie: Zorgt dat alle dieren worden geregistreerd: meegenomen door een eigenaar, vervoerd naar een (tijdelijke) opvang of dierenarts, of tijdelijk ter plaatse opgevangen (samen met de Taakverantwoordelijken diertransport en Dieropvang).
13. Taakverantwoordelijke Dieropvang: Coördineert de opvang ter plaatse en/ of op een gemeentelijke opvanglocatie.

3.3.3 Externe adviseur (soorten)

14. Externe adviseur(s): experts die adviseren bij het redden/opvangen van specifieke soorten.

3.3.4 Crisismanagementteam (CMT)

15. Crisismanagementteam: Verantwoordelijk voor strategisch crisismanagement. (Zie hieronder). Vertegenwoordigt de DHO's bij een GBT (Gemeentelijk BeleidsTeam) of RBT (Regionaal BeleidsTeam) van de veiligheidsregio. Dit is echter zelden nodig.

Naast operationeel crisismanagement bestaat er strategisch crisismanagement. Hierbij gaat het om de strategische overkoepelende besluiten die mogelijk maken dat een organisatie goed kan blijven opereren. Inzet van een crisismanagementteam is geen opschaling, maar een interne uitbreiding van het crisisteam wanneer er besluiten moeten worden genomen die buiten het mandaat van de Crisiscoördinator vallen, of wanneer deze bepaalde besluiten eerst ter overleg wil voorleggen aan bestuurders of management.

Strategisch crisismanagement gaat over de gevolgen van incidenten, rampen en crises voor de organisatie zelf. Incidenten beginnen misschien klein, maar kunnen zich ontwikkelen tot een grote crisis die een risico vormt voor medewerkers, materialen en reputatie. Dit overstijgt het werk van het operationeel crisisteam. Binnen de crisisorganisatie is een team nodig dat dergelijke problemen kan overzien en paraat staat om daarover besluiten te kunnen nemen. Dit zijn mensen die niet in het veld worden ingezet, maar in de directie, management of het bestuur van de coördinerende dierenhulporganisaties zitten. Ook ketenpartners zoals opvangen en dierenartsen kunnen aansluiten.

Het crisismanagementteam is verantwoordelijk voor besluiten over zaken die de effectiviteit en/of legitimiteit van de respons ondermijnen en die niet op operationeel niveau kunnen worden opgelost. Denk bijvoorbeeld aan:

- Niet goed samenwerken van organisaties; de dierenhulpketen in de eigen regio hapert
- Onvoldoende capaciteit hebben (DHVers, opvangmogelijkheden, enz)
- Onvoldoende voertuigen en materialen hebben
- De dreiging dat de organisatie zelf door de ramp wordt getroffen
- De reputatie van de organisatie staat op het spel bijvoorbeeld door berichtgeving in de media

- De crisis duurt lang; vooruitdenken is nodig wat dit betekent voor de organisatie
- Medewerkers hebben goede nazorg nodig.

Bij regio-overstijgende rampen wordt dit ingewikkelder. Stichting Dieren in Rampen kan hierbij een ondersteunende, coördinerende rol spelen.

3.4 Informatiemanagement

Het proces informatiemanagement omvat het verkrijgen van alle relevante informatie en die actief beschikbaar stellen, zowel binnen als buiten de organisatie. De juiste informatie moet in de juiste vorm en op het juiste moment beschikbaar zijn voor de juiste personen.

De juiste informatie kan in dit verband worden gedefinieerd als:

- de actuele, essentiële punten van de ramp of crisis;
- de verwachte effecten;
- de ingezette capaciteiten;
- de genomen besluiten;
- de expertise die nodig is voor effectieve dierenhulp;
- de vorm waarin de informatie wordt gepresenteerd.

Mogelijke nadere uitwerkingen:

- protocol voor uitvraag van de initiële incidentinformatie door de meldcentrale dierenambulance
- protocol voor het verzamelen, bijhouden en delen van informatie door de taakverantwoordelijke (TV) informatie
- protocol voor uitwisseling van informatie met de crisisteams GRIP

3.5 Crisiscommunicatie

Crisiscommunicatie naar de bevolking is de primaire verantwoordelijkheid van de veiligheidsregio en het 'bevoegd gezag' (burgemeester of voorzitter veiligheidsregio). De CDHO kan met advies bijdragen aan de crisiscommunicatie door de veiligheidsregio. Ook kan de CDHO in bepaalde gevallen, in afstemming met de veiligheidsregio, zelf afzender zijn van specifieke crisiscommunicatie over dierenhulp en naar diereneigenaren.

Bij crisiscommunicatie gaat het naast het informeren van de omgeving ook om betekenisgeving (inleven) en schadebeperking (instrueren). Openheid, snelheid, aansluiting bij informatiebehoefte en/of zorgen van de doelgroep, zijn hierbij gebruikelijke uitgangspunten. Het crisisteam vaardigt, voor zover relevant, tevens een richtlijn uit voor de medewerkers voor de wijze waarop zij kunnen omgaan met vragen van cliënten, publiek en pers op locatie.



3.6 Eigen veiligheid

Beschrijf hier specifieke richtlijnen voor veilig optreden door dierenhulpverleners en afspraken met de veiligheidsregio, politie en meldkamer over veilige aanrijroutes, veilige opstelplekken en veilige toegang tot het incidentterrein. Beschrijf tevens de rolverdeling en samenwerking tussen CODA en (Hoofd)Officieren van Dienst van Brandweer, Politie en Bevolkingszorg bij het bewaken van de eigen veiligheid. Verwerk relevante risico's voor het personeel voorts in een Risico-Inventarisatie en -Evaluatie (RI&E) op grond van de Arbowet.

4. Primaire hulpverleningsprocessen

4.1 Redden

Beschrijf hier de samenwerkingsafspraken tussen dierenambulances, brandweer en politie over het zoeken en redden van dieren.

4.2 Medische hulpverlening

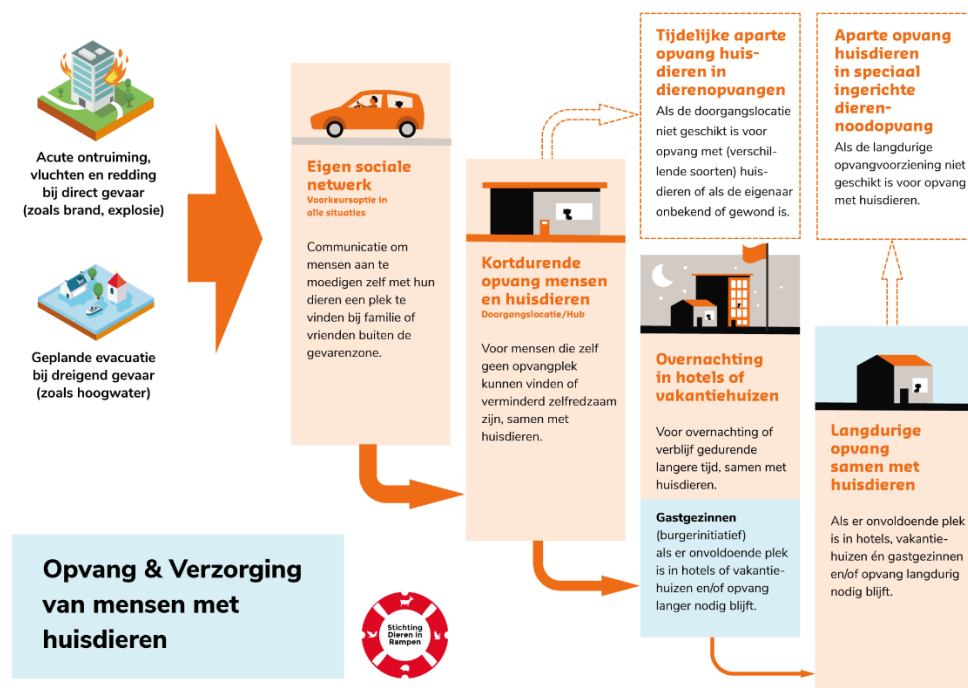
Beschrijf hier de rollen van dierenhulpverleners en van dieren- en veeartsen en hun onderlinge samenwerking in het geval van rampen of crises.

4.3 Schuilen, ontruimen, evacueren

Beschrijf hier de samenwerkingsafspraken tussen CDHO en veiligheidsregio over de bijdrage van dierenhulporganisaties aan het helpen schuilen, ontruimen en evacueren van dieren.

4.4 Opvang & verzorging

Beschrijf hier de samenwerkingsafspraken tussen CDHO en veiligheidsregio over de bijdrage van dierenhulporganisaties aan het inrichten van opvanglocaties waar mensen met hun huisdieren terecht kunnen. Beschrijf in ieder geval de samenwerkingsafspraken over de volgende vormen van opvang.





4.5 Registratie

Beschrijf hier de samenwerkingsafspraken tussen CDHO en veiligheidsregio over het registreren van getroffen dieren. Beschrijf wat er wordt geregistreerd (gered, gewond, overleden (in bewaring bij een dierenambulance), vervoerd naar een opvang/ dierenarts, vermist, gevonden) en hoe dit gebeurt (bijvoorbeeld in samenwerking met Amivedi).

4.6 Ontsmetten

Beschrijf hier specifieke afspraken over het schoonmaken van besmeurde dieren. NB: voor oliebesmeurde vogels in de kustgebieden gelden specifieke afspraken tussen Rijkswaterstaat en SON-respons.

4.7 Dierziekten

Beschrijf hier specifieke afspraken over de rol van dierenhulporganisaties bij dierziekten en over het beschermen tegen besmetting.

4.8 Continuïteitszorg reguliere dierenhulp

Beschrijf hier specifieke interne afspraken over het waarborgen van de continuïteit van de dierenhulp in situaties dat de dierenhulporganisaties zelf wordt getroffen door een ramp of crisis. Voor afspraken over en maatregelen voor het waarborgen van de continuïteit worden nog nadere tips en voorbeelden ontwikkeld door Stichting Dieren in Rampen.

5. Nafase

5.1 Herstel

Algemene aandachtspunten om na een afschaling de reguliere dierenhulp weer te herstellen zijn:

- nazorg voor medewerkers
- het bijwerken van het dienstrooster
- controleren en/of bijwerken van de verslaglegging
- het in kaart brengen van crisis gerelateerde kosten (zoals overwerk, middelen etc., door de financiële administratie);
- het aanvullen van voorraden;
- het weer inzet-gereed maken van gebruikte ruimten, voertuigen etc.

5.2 Nazorg personeel

Na een langdurige inzet stelt het crisisteam desgewenst een nazorgplan op. Onderdeel hiervan kan zijn het organiseren van debriefingen om verhalen te delen en emoties te uiten. Voor professionele psychosociale nazorg kan advies worden ingewonnen bij het Kernteam Psychosociale Hulpverlening van de GGD.

5.3 Communicatie

Na afloop van iedere opschaling wordt een communicatievoorstel opgesteld. In dit voorstel is opgenomen op welke wijze welke boodschap aan welke groepen wordt gecommuniceerd. Als groepen worden onderscheiden:

- personeel
- bestuur van de CDHO
- de gemeenten / financiers van dierenhulp
- andere dierenhulporganisaties
- de veiligheidsregio en politie
- media

5.4 Evaluatie

Waar relevant draagt de CDHO bij aan de multidisciplinaire evaluatie van de veiligheidsregio. De crisiscoördinator organiseert ook een interne evaluatie na iedere opschaling. Ingezette andere dierenhulporganisaties worden daarbij ook betrokken. Het verslag van de evaluatie wordt aangeboden aan de leiding van de CDHO. Zo nodig doet de crisiscoördinator aanpassingen in het crisisplan.

6. Crisisvoorzieningen

6.1 Crisisruimtes

Beschrijf hier waar het crisisteam bijeen kan komen, welke voorzieningen deze ruimte moet hebben en hoe deze ruimte 24/7 toegankelijk is.

6.2 Communicatiemiddelen en IT-voorzieningen

Beschrijf hier over welke specifieke communicatiemiddelen en IT-voorzieningen voor gebruik tijdens rampen en crises de meldkamercentrale dierenambulance, het crisisteam, de CODA en dierenhulpverleners in het veld moeten beschikken.

6.3 Voertuigen en materialen

Beschrijf hier welke (specifieke) voertuigen en materialen inzetbaar zijn bij rampen en crises.

6.4 Persoonlijke beschermingsmiddelen en herkenbaarheid

Beschrijf hier over welke persoonlijke beschermingsmiddelen de CODA en dierenhulpverleners in het veld moeten beschikken en hoe zij herkenbaar zijn voor de hulpdiensten, elkaar en het publiek.

Bijlagen

Taakkaart CriCo-DA (Crisiscoördinator Dierenambulance)

Doel	<p>Proces hulpverlening aan dieren</p> <p>Zorgen voor het verplaatsen, opvangen/ voorzien in primaire levensbehoeften/ medische zorg voor dieren bij een ramp of crisis.</p> <p>Zorgen voor de eigen veiligheid en continuïteit van de reguliere dierenhulp als de eigen organisatie impact ondervindt van een ramp of crisis.</p>
Functienaam	Coördinator Crisisteam CDHO
Alarmering door	<ul style="list-style-type: none"> - Gemeenschappelijke meldkamer veiligheidsregio - OVD-Bz - (H)OVD-B - Meldkamer CDHO/ CODA CDHO
Contact bij VR	<ul style="list-style-type: none"> - OVD-Bz (opvang & verzorging, transport, crisiscommunicatie) - (H)OVD-B (redding)
Coördineert	Crisisteamleden CDHO en eventueel werkzaamheden andere DHO's
Werkplek	Kantoor coördinerende dierenambulance, of Afgesproken locatie aangegeven door contactpersoon veiligheidsregio
Kerntaken	<ol style="list-style-type: none"> 1) (Bereikbaar zijn voor) ontvangen en beoordelen melding voor inzet crisisteam 2) Alarmering crisisteam/ andere DHO's (in samenspraak met de meldcentrale van de dierenambulance) 3) Besluiten over opschaling en afschaling crisisteam en inzet voor dieren 4) Leidinggeven aan het crisisteam dierenhulp en aan de crisisprocessen voor hulpverlening aan dieren buiten de plaats incident 5) Adviseren en informeren contactpersoon bij veiligheidsregio 6) Crisiscommunicatie in overleg met verantwoordelijken veiligheidsregio
Checklist start activiteiten	<ul style="list-style-type: none"> <input type="checkbox"/> Bevestig het alarm/ je opkomst en start een logboek <input type="checkbox"/> Vraag inzetbehoefte uit (bijvoorbeeld volgens methode METHANE) <input type="checkbox"/> Bepaal het opschalingsniveau <input type="checkbox"/> Neem contact op met de verantwoordelijke Officier van Dienst en maak afstemmingsafspraken (CODA: contacten met OvD op de plaats incident, CriCo: contacten met ROT). <input type="checkbox"/> Vertaal de ontvangen inzetopdracht in een inzetplan (inclusief materialen, voertuigen, veiligheid) <input type="checkbox"/> Bepaal de samenstelling, werklocatie en bezettingsgraad van het crisisteam <input type="checkbox"/> Alarmeer de dienstdoende Coördinator Dierenambulance (CODA) om leiding te geven aan de inzet op de plaats incident <input type="checkbox"/> Neem contact op met de dienstdoende CODA om de situatie toe te lichten en maak afstemmingsafspraken <input type="checkbox"/> Alarmeer de crisisteamleden en informeer over opkomstlocatie <input type="checkbox"/> Alarmeer andere aangesloten DHO's en dierenartsen <input type="checkbox"/> Alarmeer CDHO's van omliggende regio's en Stichting Dieren in Rampen

<p>Checklist uitvoering activiteiten</p>	<ul style="list-style-type: none"> <input type="checkbox"/> Stem doorlopend af met de CODA over de ontwikkeling van de situatie op de plaats incident en de daarvoor benodigde ondersteuning vanuit het crisisteam <input type="checkbox"/> Geef leiding aan de vergaderingen van het crisisteam dierenhulp aan de hand van de BOB (Beeldvorming, Oordeelsvorming, Besluitvorming) <input type="checkbox"/> Informeer de teamleden en wijs zo nodig taken toe <input type="checkbox"/> Regel (aanvullende) faciliteiten, mensen en middelen <input type="checkbox"/> Regel het bijhouden van een logboek/verslaglegging in het eigen team <input type="checkbox"/> Vertaal het inzetplan in concrete acties en taken <input type="checkbox"/> Geef opdracht tot het uitvoeren van de processen <input type="checkbox"/> Bepaal overlegstructuur en –schema; breng en houd het team op de hoogte <input type="checkbox"/> Bepaal de behoefte aan crisiscommunicatie vanuit de DHO's en stem de rolverdeling hierin af met de veiligheidsregio <input type="checkbox"/> Bewaak de voortgang van het proces en stuur waar nodig bij <input type="checkbox"/> Zorg dat relevante procedures gehanteerd worden door het team <input type="checkbox"/> Maak zo nodig een schema van aflossing, vervanging en/of aanvulling (van collega's in het veld en van collega's in het crisisteam) <input type="checkbox"/> Informeer en adviseer de contactpersoon bij de Veiligheidsregio <input type="checkbox"/> Zorg dat binnen het team iedereen op de hoogte is van de voortgang, prioriteiten en nodige inzet <input type="checkbox"/> Zorg voor een goede afstemming met andere DHO's en dierenartsen <input type="checkbox"/> Bewaak de veiligheid en het welzijn van de teamleden
<p>Checklist beëindiging activiteiten</p>	<ul style="list-style-type: none"> <input type="checkbox"/> Schaal inzet op locatie af na afstemming met de CODA en de verantwoordelijk Officier van Dienst vanuit de Veiligheidsregio <input type="checkbox"/> Informeer de crisisteamleden bij afschaling <input type="checkbox"/> Overleg met opvang DHO's over vervolgstappen opvang/ zorg <input type="checkbox"/> Zorg voor vervoer van dieren naar opvang of dierenarts <input type="checkbox"/> Draag zorg voor de debriefing van de teamleden <input type="checkbox"/> Maak een inschatting van de behoefte aan nazorg bij de teamleden en organiseer eventuele nazorg (via de GHOR kan advies worden gevraagd aan het kernteam Psychosociale Hulp van de GGD) <input type="checkbox"/> Draag zorg voor een inhoudelijke overdracht aan de Veiligheidsregio <input type="checkbox"/> Zorg voor een interne evaluatie van de inzet <input type="checkbox"/> Draag bij aan de evaluatie vanuit de Veiligheidsregio <input type="checkbox"/> Draag de financiële afwikkeling over aan de reguliere organisatie van de CDHO
<p>Benodigde informatie</p>	<ul style="list-style-type: none"> - Uitleg ramp of crisis (duiden calamiteit, risico's en benodigdheden) - Officiële inzetopdracht vanuit de Veiligheidsregio
<p>Bevoegdheden</p>	<ul style="list-style-type: none"> - Heeft het mandaat van bestuur/ management om binnen zijn taakbeschrijving de benodigde opdrachten te geven en activiteiten uit te (laten) voeren - Is bevoegd tot het inzetten van mensen en/of middelen, binnen een vooraf (regionaal of lokaal) bepaald financieel mandaat

Hulpmiddelen	<ul style="list-style-type: none"> - Crisismanagementsysteem - Draaiboek vanuit Veiligheidsregio - Taakkaarten - Convenanten/samenwerkingsovereenkomsten - Overzicht DHO's - Bereikbaarheidslijsten medewerkers en externe partners/ telefoonlijsten/ alarmeringslijsten - GSM en/of vaste telefoon - Portofoon - Oplader voor GSM - ICT en communicatiemiddelen (tablet of laptop) - Registratieformulieren voor dieren - E-mailaccount - Checklists en formats (protocollen) - Kantoor- en werkplekfaciliteiten (24/7 toegankelijk: afspraken met sleutelhouder van het pand en met helpdesk ICT over bereikbaarheid buiten kantooruren)
Neemt deel aan overleg	<ul style="list-style-type: none"> - Crisisteam overleg (als voorzitter) - Crisismanagement overleg - Op verzoek van Veiligheidsregio aansluiten bij het ROT. Bij voorkeur online.
Werkt samen met/ heeft contact met	<ul style="list-style-type: none"> - Intern: CODA, Taakverantwoordelijken op kantoor (leden crisisteam), Crisismanagementteam - Externe DHV's: coördinatoren DHO's in of buiten de Veiligheidsregio, dierenartsen, externe adviseurs, Stichting Dieren in Rampen - Veiligheidsregio: Regionale Meldkamer, OVD-Bz/ (H)OVD-B, ROT

Taakkaart CODA (Coördinator veldteam Dierenambulance)

Doel	<p>Proces hulpverlening aan dieren</p> <p>Zorgen voor medische zorg aan getroffen dieren op de plaats incident.</p> <p>Zorgen voor verplaatsen, opvangen/ voorzien in primaire levensbehoeften voor getroffen dieren in een locatie voor opvang & verzorging (van mensen en dieren) en eventueel secundaire verplaatsing (met dierenambulance naar dierenopvang of door mensen zelf naar gezamenlijke opvangplek mens en dier).</p>
Functienaam	Coördinator veldteam Dierenambulance
Alarmering door	<ul style="list-style-type: none"> - Gemeenschappelijke meldkamer veiligheidsregio - OVD-Bz - (H)OVD-B - Meldkamer CDHO <p>NB: bij de melding moet informatie worden meegegeven over de veilige aanrijroute en opstelplaats</p>
Contact bij VR	<ul style="list-style-type: none"> - OVD-Bz (opvang & verzorging, transport, crisiscommunicatie) - (H)OVD-B (redding)
Coördineert	<p>De inzet van dierenambulances op de plaats incident, of de inzet van dierenhulpverleners in een locatie voor opvang & verzorging.</p> <p>NB: de CODA kan op één moment slechts in één van beide rollen worden ingezet. Indien er tegelijkertijd inzet nodig is op de plaats incident én in een opvanglocatie, dan is extra inzet van ten minste een Taakverantwoordelijke Opvang nodig (of een tweede CODA uit de eigen regio of een andere regio, in de rol van Taakverantwoordelijke).</p>
Werkplek	Op de plaats incident of een locatie voor opvang & verzorging
Kerntaken	<ol style="list-style-type: none"> 1) Leidinggeven aan de inzet van dierenambulances (proces medische zorg dieren), of aan de inzet van dierenhulpverleners (proces opvang & verzorging dieren). 2) Coördinatie/afstemming van de inzet met de hulpdiensten ((H)OVD-B voor redding en Ovd-Bz voor opvang & verzorging) 3) Adviseren en informeren van de (H)OVD-B/Ovd-Bz over de aandachtspunten vanuit dierenhulp 4) Adviseren en informeren van de Crisiscoördinator CDHO (CriCo) over de inzet ter plaatse en de benodigde bijstand/ondersteuning vanuit het Crisisteam Dierenhulp en andere regio's
Checklist start activiteiten	<ul style="list-style-type: none"> <input type="checkbox"/> Bevestig je opkomst en ga ter plaatse via de aangegeven veilige route naar de aangegeven veilige opstelplaats <input type="checkbox"/> Neem onderweg telefonisch contact op met de dienstdoende CriCo-CDHO om ingelicht te worden over de melding/situatie ter plaatse en maak afspraken over opschalingsniveau, het inzetplan (benodigde materialen, voertuigen, veiligheid en bijstand) en frequentie van onderlinge afstemming <input type="checkbox"/> Neem bij aankomst ter plaatse contact op met de Officier van Dienst van Brandweer en/of Bevolkingszorg en maak afspraken over de eigen veiligheid van dierenhulpverleners (veilige zone), welke Ovd de leiding heeft over de dierenhulp (Brandweer: inzet in combinatie met redding, Bevolkingszorg: inzet voor transport, opvang & verzorging), met welke frequentie wordt gerapporteerd/afgestemd en hoe contact wordt gelegd (mobiele telefoon, portofoon).

<p>Checklist uitvoering activiteiten</p>	<ul style="list-style-type: none"> <input type="checkbox"/> Maak, na verkenning en op basis van de informatie van de OvD's en eerste dierenambulance, een inschatting van de aard, omvang en dynamiek van een incident en overleg met de CriCo of het inzetplan en bijstandsverzoeken aangepast moeten worden. <input type="checkbox"/> Bepaal de noodzaak van aparte inzet op de Plaats Incident en in een eventuele Opvanglocatie. <input type="checkbox"/> Bepaalde noodzaak van inzet van aparte Taakverantwoordelijken om leiding te geven aan de processen Transport, Opvang en/of Registratie. <input type="checkbox"/> Wijs ter plaatse dierenhulpverleners aan als Taakverantwoordelijke, of verzoek de CriCo om extra Taakverantwoordelijken of een extra CODA op te roepen. <input type="checkbox"/> Neem ter plaatse de leiding over de Dierenhulpverleners en Taakverantwoordelijken. <input type="checkbox"/> Vertaal het inzetplan naar concrete acties/opdrachten. <input type="checkbox"/> Maak afstemmingsafspraken met de Taakverantwoordelijken (frequentie, locatie, wijze van contact/verbinding). <input type="checkbox"/> Controleer het effect van de werkzaamheden, anticipeer op ontwikkelingen en stelt zo nodig het inzetplan bij. Relevante thema's voor het bijgestelde inzetplan: <ul style="list-style-type: none"> o herbeoordeling veiligheidsaspecten; o (her)beoordeling van mogelijke scenario's; o op- en afschaling van dierenhulp; o het behalen of bijstellen van inzetdoelen. <input type="checkbox"/> Bewaak de veiligheid van de dierenhulpverleners en overleg met de OvD als maatregelen nodig zijn. <input type="checkbox"/> Stem periodiek af met de verantwoordelijke OvD en volg de opdrachten/aanwijzingen van de OvD op. <input type="checkbox"/> Adviseer en informeer de OvD over de aandachtspunten vanuit dierenhulp. <input type="checkbox"/> Adviseer en informeer de Crisiscoördinator CDHO (CriCo) over de inzet ter plaatse, aflossing en de benodigde bijstand/ondersteuning vanuit het Crisisteam Dierenhulp en andere regio's
<p>Checklist beëindiging activiteiten</p>	<ul style="list-style-type: none"> <input type="checkbox"/> Stem met de OvD en de CriCo-CDHO af wanneer dierenhulp op de plaats incident en in de opvanglocatie wordt afgeschaald. <input type="checkbox"/> Overleg met de CriCo-CDHO over eventuele behoefte aan nazorg <input type="checkbox"/> Draag bij aan de interne evaluatie (initiatie door CriCo) <input type="checkbox"/> Draag bij aan de evaluatie vanuit de Veiligheidsregio
<p>Benodigde informatie</p>	<ul style="list-style-type: none"> - Uitleg ramp of crisis (duiden calamiteit, risico's en benodigdheden) - Veilige aanrijroute en veilige opstelplaats - Officiële inzetopdracht vanuit de Veiligheidsregio ((H)OVD-B of OvD-Bz)
<p>Bevoegdheden</p>	<ul style="list-style-type: none"> - Heeft het mandaat van bestuur/ management om binnen zijn taakbeschrijving de benodigde opdrachten te geven en activiteiten uit te (laten) voeren - Is bevoegd tot het inzetten van mensen en/of middelen, binnen een vooraf (regionaal of lokaal) bepaald financieel mandaat

Hulpmiddelen	<ul style="list-style-type: none"> - Taakkaarten - GSM en/of vaste telefoon - Portofoon - Oplader voor GSM - Registratieformulieren voor dieren - Checklists en formats (protocollen) - Hesje CODA - ID-kaart dierenambulance - Bordje herkenbaarheid eigen voertuig CODA voor achter de voorruit
Neemt deel aan overleg	<ul style="list-style-type: none"> - Afstemming met OvD - Afstemming met Taakverantwoordelijken dierenhulp - Op verzoek van OvD beschikbaar om als liaison aan te sluiten bij motorkapoverleg of CoPI
Werkt samen met/ heeft contact met	<ul style="list-style-type: none"> - Intern: DHV'ers. Taakverantwoordelijken in het veld, CriCo - Veiligheidsregio: OVD-Bz/ (H)OVD-B

Uitleg gebruikte termen uit crisisbeheersing

Term	Uitleg
BZ Bevolkingszorg	<p>Gemeenten hebben een algemene zorgplicht voor hun inwoners en vervullen daarmee een belangrijke rol in de crisisorganisatie. Tijdens crises wordt deze rol ook wel 'bevolkingszorg' genoemd. Bevolkingszorg bestaat uit de volgende processen: crisiscommunicatie, publieke zorg (evacuatie, opvang en verzorging), omgevingszorg (bouwkunde, milieubeheer en ruimtegebruik), ondersteuning (bestuurlijk, juridisch en facilitair) en informatiemanagement.</p> <p>Ook na een incident of crisis ligt er voor gemeenten vaak nog veel werk. Dit proces wordt 'nafase' of herstelzorg genoemd; denk bijvoorbeeld aan herstelwerkzaamheden, schoonmaak van de openbare ruimte, collectieve rouwverwerking, nazorg personen, of verslaglegging en onderzoek.</p>
BOB Beeldvorming, Oordeelsvorming, Besluitvorming	<p>De crisisorganisatie gebruikt de BOB-methodiek voor besluitvorming door crisisteams, bijvoorbeeld in het CoPI. Het is een methode die helpt om structuur in de discussie aan te brengen en eerst goed de feiten te analyseren voordat er besluiten worden genomen.</p>
CaCo Calamiteiten- coördinator	<p>Bij grotere incidenten (vanaf GRIP1) stuurt de Calamiteitencoördinator (CaCo) de onderlinge samenwerking tussen de hulpdiensten op de meldkamer aan. Een CaCo is dus alleen nodig wanneer meerdere hulpdiensten met elkaar moeten samenwerken. De CaCo is het aanspreekpunt van de hulpdiensten en schat risico's in, denkt vooruit in scenario's, signaleert operationele knelpunten en adviseert daarover.</p> <p>De functie van calamiteitencoördinator is tijdens een crisis onderdeel van het proces 'Leiding en coördinatie'. Het is een verplichte functie binnen de crisisbeheersing waarvoor de taken wettelijk zijn uitgewerkt.</p> <p>De CaCo is bij aanvang van het incident ook de informatiemanager. De CaCo monitort de situatie, verzamelt, controleert, interpreteert en deelt alle informatie. De informatie wordt verwerkt in het Landelijk Crisis Management Systeem (LCMS). Op die manier hebben alle hulpdiensten hetzelfde beeld van de situatie.⁴</p>
CriCo Crisiscoördinator	<p>De crisiscoördinator is een functie uit de acute zorg voor mensen. De functie bij de CDHO is daarvan afgeleid.</p> <p>De CriCo coördineert alle processen van de eigen organisatie tijdens een ramp of crisis en heeft daarvoor de eindverantwoordelijkheid. De CriCo stuurt het crisisteam aan, zorgt dat alle relevante informatie beschikbaar is, adviseert het management en onderhoudt contacten en de samenwerking met externe (keten)partners.</p>
GBT Gemeentelijk BeleidsTeam	<p>Het GBT komt bij elkaar bij een GRIP 3 (d.w.z. als bestuurlijke coördinatie nodig is bij een incident, ramp of crisis). Een burgemeester kan opschalen naar GRIP 3. De burgemeester wordt de voorzitter van het Gemeentelijk Beleidsteam (GBT). Dit team adviseert de burgemeester bij de bestuurlijke besluitvorming. Een gemeentelijk beleidsteam bestaat bij opkomst ten minste uit leidinggevend van de brandweer, de GHOR, de politie en de bevolkingszorg. De leden van het GBT hebben als taak de burgemeester te ondersteunen door hem of haar te voorzien van (strategisch) advies.</p>

⁴ Zie ook dit filmpje van veiligheidsregio Oost-Brabant:
https://www.youtube.com/watch?v=WL_AXv_AHnk&t=128s

Term	Uitleg
GRIP Gecoördineerde Regionale Incidenten- bestrijdings- Procedure	Bij een complex incident moeten hulpverleners van de (monodisciplinaire) hulpverleningsdiensten (brandweer, politie, geneeskundige zorg en bevolkingszorg) vanuit hun dagelijkse werkzaamheden snel kunnen omschakelen naar één multidisciplinaire organisatie. Hiervoor is de GRIP structuur ontwikkeld. In deze structuur wordt beschreven wanneer de crisisteams, zoals beschreven in Wet en Besluit veiligheidsregio's, zich formeren en onderling samenwerken. De GRIP-structuur is geen wettelijke regeling maar is opgenomen in de regionale crisisplannen van alle 25 veiligheidsregio's. De uitwerking kan dus per veiligheidsregio verschillen.
LOCC Landelijk Operationeel Coördinatie Centrum	Het LOCC ondersteunt hulpdiensten en crisisorganisaties bij bovenregionale incidenten, crises of rampen, of bij de dreiging daarvan. Het is een schakel tussen verschillende crisispartners en zorgt dat alle partijen rond een crisis over dezelfde relevante en actuele informatie beschikken. Ook is het LOCC het loket voor aanvraag van bijstand; de inzet van extra mensen, middelen en capaciteiten.
Motorkapoverleg	Bij kleinschalige incidenten komen de leidinggevenden (Officieren van Dienst) van de hulpdiensten samen tijdens een zogenaamd motorkapoverleg. Soms wordt letterlijk een motorkap gebruikt als tafel voor papier, een iPad of ander materiaal. Het is het centrale punt voor tussentijds overleg en informatie. Een motorkapoverleg is een snel overleg hoe de hulpverlening wordt aangepakt. Er wordt ook bepaald of verdere opschaling nodig is.
OTO Opleiden Trainen Oefenen	Het opleiden, trainen en oefenen van crisised medewerkers is essentieel om te waarborgen dat getrainde mensen klaar staan voor hulp bij rampen en crises. Er bestaan veel trainingsinstituten voor de crisisbeheersing en elke veiligheidsregio organiseert zijn eigen OTO. DHO's kunnen waar mogelijk aansluiten bij de basistrainingen voor externe partners, zoals een basiscursus crisisbeheersing die verschillende veiligheidsregio's organiseren.
OvD Officier van Dienst	Elke hulpdienst (brandweer, politie, ambulance) heeft getrainde Officieren van Dienst. Ze worden opgeroepen bij een incident wanneer de hulpverlening van hun dienst nodig is. De OvD gaat naar de plek van het incident en organiseert en coördineert de nodige hulp. De OvD is het aanspreekpunt voor de andere hulpdiensten en organisaties. De (H)OVD-B (brandweer) en OVD-Bz (Bevolkingszorg) zijn de aanspreekpunten voor dierenambulances.
RBT Regionaal BeleidsTeam	De voorzitter van de veiligheidsregio kan een RBT bijeenroepen als een incident in meerdere gemeenten gevolgen heeft (GRIP 4). Het RBT bestaat ten minste uit de burgemeesters van de betrokken gemeenten, de hoofdofficier van justitie en de voorzitter(s) van betrokken waterschappen en de regionaal operationeel leider. De voorzitter van de Veiligheidsregio, de burgemeester van de grootste gemeente in de regio, heeft de leiding. Hij krijgt de bevoegdheden die bij een lokale crisis aan de burgemeester toekomen (artikel 39, lid 1 Wet veiligheidsregio's), waaronder de noodbevoegdheden: het noodbevel (artikel 175 Gemeentewet) en de noodverordening (artikel 176 Gemeentewet).
ROT Regionaal Operationeel Team	Wanneer een incident ook effect heeft op de omgeving van de oorspronkelijke plaats van het incident (brongebied) en hulpverlening daarbuiten nodig is, wordt opgeschaald naar GRIP 2. Naast het CoPI wordt dan een ROT ingericht. Het ROT is binnen de regionale rampenbestrijding en crisisbeheersing het hoogste operationele niveau. Het ROT staat onder leiding van een Operationeel Leider en bestaat uit de commandanten van de verschillende hulpdiensten, de gemeente, een

Term	Uitleg
	<p>communicatieadviseur, een informatiemanager en vertegenwoordigers van andere diensten als het waterschap, Rijkswaterstaat.</p> <p>Het team verzamelt informatie, adviseert en coördineert. Onafhankelijk van de plaats van het incident komt het ROT samen op een vaste locatie in de regio. Vaak is dat het kantoor van de veiligheidsregio. Een ROT kan ook actief zijn bij een ramp of crisis zonder plaats incident. Bijvoorbeeld bij een grootschalige stroomstoring.</p>



Afkortingen dierenhulp

CDHO	Coördinerende dierenhulporganisatie
CMT	Crisismanagementteam
CODA	Coördinator veldteam dierenambulance
CriCo-DA	Crisiscoördinator dierenambulance
DA	Dierenambulance
DHO	Dierenhulporganisatie
DHVer	Dierenhulpverlener
DO	Dierenopvang/dierenopvangorganisatie
SDIR	Stichting Dieren in Rampen
TV	Taakverantwoordelijke